



## Situación de nuestros Pueblos Indígenas

*Mercedes González*

### Quinta Nota

### PUEBLOS DEL GRAN CHACO (II)

### MOCOVÍ y WICHÍ

1. Datos – 2. Algunos rasgos culturales – 3. Las luchas de ayer a hoy



### MOCOVÍ

#### 1. Datos de referencia

Alrededor del año 1500 este pueblo ocupaba la actual provincia del Chaco y parte de Santiago del Estero. Con el tiempo, fueron relegados hacia el sur-oeste de la provincia del Chaco y la provincia de Santa Fe, luego de las luchas por el territorio y la sobrevivencia. En la actualidad y de acuerdo a diferentes fuentes<sup>1</sup>, en Santa Fe la cantidad aproximada de Comunidades, ya solo del Pueblo Mocoquí o compartidas con el Pueblo Q'om son un total de 35 (informes 2015). En el Chaco se censaron 21 Comunidades (informe 2012) y también en la provincia de Buenos Aires, Partido de Berisso se registró la Comunidad Mocoquí en 2004.

#### 2. Algunos rasgos culturales

<sup>1</sup> \*[https://www.santafe.gov.ar/index.php/web/content/view/full/117260/\(subtema\)/93808/](https://www.santafe.gov.ar/index.php/web/content/view/full/117260/(subtema)/93808/) Justicia y Derechos Humanos / Registros / Registro Especial de Comunidades Aborígenes /

\*<http://institutodelaborigendelchaco.blogspot.com.ar> - IDACH

\*Instituto de Cultura Popular - <https://incupo.org.ar>



**El idioma** es el *moqoit la'qaatqa*, y en el presente se hacen esfuerzos por mantenerlo y difundirlo.

Aún se recuerda que durante el tiempo de primavera y verano, los diferentes grupos tradicionalmente aliados se reunían para llevar a cabo actividades ceremoniales.

Una de las **fiestas** más importantes se realizaba en la época del **florecimiento del algarrobo** que les permitía compartir los beneficios de la *renovación de la Madre Naturaleza* y consolidar los liderazgos y alianzas.



Con las vainas de algarrobo tanto en el pasado como en la actualidad se realiza la harina luego de dejar secar el fruto y molerlo. A partir de ese proceso se cocinaban diferentes alimentos. En el presente muchos productores compran harina de algarrobo para alimentar animales.

Salir a recolectar en forma individual o colectiva se denomina algarrobear o es común la expresión “vamos de algarrobeada”.

Las actividades cotidianas, históricamente se desarrollaban en los montes y ríos como por ejemplo<sup>2</sup>:



- 1.- Recolección de miel
- 2.- Caza del jaguar



- 3.-Caza a pie de cerdos del monte
- 4.- Pesca a caballo con redes

Las **mujeres** y los **varones** de acuerdo a las tradiciones tatuaban sus rostros con dibujos de fuerte valor simbólico y horadaban sus orejas.



- 5.- Rostro de mujer
- 6.- Rostros de varones

<sup>2</sup> Los dibujos pertenecen al jesuita Florian Paucke S.J.: *Hacia allá y para acá (Una estadía entre los indios mocovíes, 1749-1767. T III, 1ª parte*, UNT, Tucumán-Buenos Aires, 1944. Traducción de Edmundo Wernicke



Confeccionaron sus **atuendos** con fibras vegetales y pieles. Completaban el ajuar las con vinchas de plumas de muchos colores, aros en los tobillos y en las muñecas, colgantes de colores, collares de dientes y otros elementos.



Fueron **destacados ceramistas y continúan este arte** en la actualidad. También trabajaron el cuero confeccionando diversos objetos, hoy a pesar de las dificultades continúan produciendo algunos artículos.



**La conformación del Cosmos Mocoví es compleja**, del mismo modo que se da en las diferentes culturas de los pueblos del mundo. En nuestro caso podemos decir que el mundo material e inmaterial está pleno de objetos y personalidades celestiales que dan vida y valores a la cosmovisión cotidiana y terrenal. Para el pueblo Mocoví las diferentes constelaciones tienen un significado especial que nos permite afirmar que el mundo de las estrellas guían y estructuran los caracteres de la cultura.

“El Cosmos *mocoví* estaría formado por tres planos: el plano central que habitan los *mocovíes* o *'laua*, la tierra; el inframundo (región habitada, similar al anterior, que el sol ilumina cuando en la tierra es de noche); y el cielo o *piguim*. Los *mocovíes* creen que el mundo fue destruido en varias oportunidades, estos cataclismos serían: un devastador incendio debido a la caída del sol; una gran inundación debida a la destrucción del Árbol del Cielo y otra debida a un diluvio. De estos, y otros motivos recogidos por los cronistas, sólo hemos podido confirmar el del gran incendio y el del diluvio.<sup>3</sup>”

Los objetos y personalidades mencionadas más arriba, son varios y diversos que no podremos ejemplificarlos a todos, pero si referirnos a algunos de acuerdo al documental *Nayic Moqoit*<sup>4</sup>



1.- Esquema cósmico.

2.- “El cielo está lleno de todos los recursos necesarios para la vida, en él viven seres poderosos que le dieron al mundo su forma. No es un lugar lejano o inaccesible para los mocovíes, comienza en las copas de los árboles. El cielo de los mocovíes es parte de su tierra e historia, un camino vivo, un gigantesco árbol que los poderosos aún recorren”.

<sup>3</sup> *Astronomía Aborigen del Chaco: Mocovíes I. La noción de Nayic (camino) como eje estructurador* - Giménez Benítez Sixto, López Alejandro Martín, Granada Anahí - Facultad de Ciencias Astronómicas y Geofísicas – U. N. de La Plata - <http://fcaglp.fcaglp.unlp.edu.ar/~sixto/arqueo/scripta.htm>

<sup>4</sup> \**Nayic Moqoit*. Documental presentado por el Planetario Galileo Galilei, Buenos Aires, Argentina.- \*[http://sac.csic.es/astrosecundaria/es/astronomia\\_en\\_la\\_ciudad/mocovi.pdf](http://sac.csic.es/astrosecundaria/es/astronomia_en_la_ciudad/mocovi.pdf)  
<https://pueblosoriginarios.com/sur/chaco/mocovi/cielo.html>

3.- “Entre las estrellas se puede observar el resplandor del fuego (...). *Nayic* es camino que parte de lo conocido y se interna en regiones desconocidas, por ejemplo el monte considerado un espacio no humano, extraño y peligroso; para transitarlo hay que pactar con las potencias que lo gobiernan. El término *nayic* también se emplea para describir la Vía Láctea en el cielo nocturno. Es el camino brillante donde se disponen las distintas constelaciones mocovíes, que cumplen una función estructurante. Las manchas blancas son las riquezas del cielo. La Vía Láctea también es vista como un río o como un gigantesco árbol (*Nalliagdigua*) que conecta los planos del mundo”



4.- “Los mocovíes piensan que *muchas de las estrellas que habitan el cielo son mujeres*. Ellas son las responsables de la abundancia sobre la tierra. Sacuden las ramas de los algarrobos para que las vainas maduras caigan al cielo”.

5.- “En el cielo está *Mapiq'xoic, el viejo y gran algarrobo*, padre de todos los algarrobos. La copa está formada por una combinación de estrellas brillantes de la constelación de Sagitario, otras estrellas débiles delinean el tronco, manchas oscuras de la Vía Láctea forman las raíces”.

6.- “*Lapilalagachi* o *Gdoapidalgate, "El Abuelo"*, es el nombre que los mocovíes dan a *Las Pléyades*. Tras un período de invisibilidad, aparece hacia **junio**, como anunciadora de las heladas que dan lugar a la posterior germinación de las semillas, es señal de la proximidad de las frutas y de la abundancia de pichones de ñandú, así como el **comienzo del año**. En el otoño e invierno el agua y la comida eran un gran problema, pero estaba en abundancia entre los poderosos del cielo. El tiempo en que *Las Pléyades* estaban fuera de la vista era de tristeza y significaba que “*El Abuelo*” estaba enfermo...”

Este último dato nos ayuda a vincular las festividades de todas nuestras culturas, porque el solsticio de invierno juega un rol destacado, de allí que los Quechuas andinos celebraron y celebran *Inti – Raymi*, cada 21 de Junio, los Mapuche entre el 20 y 24 de junio el Año nuevo *We Xipantu* o *Wiñoy Xipantu*, y así se da en los demás pueblos.

Para ir cerrando estos temas no se puede dejar de mencionar la ***Danza del Guacanic (Estrella/s)***: Los pueblos Mocoqui y Qom, practicaron esta danza, con la música de los silbatos, las sonajas y cuerdas. El profesor *Lázaro Flury* cuenta que es una danza muy antigua: “Como la mayoría de las danzas indígenas tienen un fondo religioso, ya que las *estrellas son los incontables ojos de los espíritus mayores, que todo lo ven*”.

### 3. Las luchas de ayer a hoy

Este pueblo sufrió tempranamente las consecuencias de la colonización y evangelización española, como otros pueblos en el litoral argentino. La llegada de los jesuitas significó un gran cambio en sus sociedades, y cuando fue expulsada la

congregación en 1767, el pueblo Mocoví ya había sido despojado de un importante bagaje cultural.

Las fuerzas militares de Santa Fe entre **1818 y 1838**, masacró al pueblo Mocoví, los ataques se pueden verificar en el mapa que se expone.



### 21/04/1904 – “El Último Malón”

El levantamiento del pueblo Mocoví al que la prensa de la época denominó El Último Malón, fue un **hecho histórico de resistencia contra la explotación y el despojo** y sucedió en el pueblo de San Javier al norte de Santa Fe con el objetivo de tomar la jefatura política y la policía para recuperar el pueblo que alguna vez les había pertenecido, desde la fundación por los jesuitas.

*“21 de abril de 1904: en las calles de San Javier se produce la última rebelión de los Mocovíes en la provincia de Santa Fe.”<sup>5</sup>*

<sup>5</sup> Un proceso de rebelión indígena: los Mocovíes de San Javier en 1904. Verónica Greca. [https://pueblosoriginarios.com/sur/chaco/mocovi/ultimo\\_malon.html](https://pueblosoriginarios.com/sur/chaco/mocovi/ultimo_malon.html)





Para los descendientes de los actores directos del conflicto, se trató de una "rebelión", un movimiento de reivindicación, opuesto al sentido del término "malón" (...)

Por esos años, en San Javier convivían criollos y extranjeros, ejerciendo el poder dominante, con los sometidos y marginados mocovíes. La falta de representatividad de los caciques tradicionales sumaba para la pérdida de poder y repliegue material y espiritual de los habitantes originarios de la región.

La situación se agravó con la expropiación de tierras para entregar a nuevos inmigrantes europeos. Los mocovíes estaban fragmentados políticamente, un grupo de ellos encabezado por el cacique Mariano López, a cambio de favores recibidos, apoyaba abiertamente a las autoridades oficiales. La mayoría no respetaba a Mariano, dos de sus hermanos Juan y Andrés, fueron capaces de canalizar el malestar y de cohesionar y motivar a los descontentos, consolidándose como líderes del creciente conflicto.

Además por esos tiempos surgían los movimientos mesiánicos, que buscaban la recuperación de los valores comunitarios tradicionales, y a través de procesos mágico-religiosos, ofrecían una nueva estrategia para terminar con la opresión blanca. Los mocovíes comenzaron a reunirse en San Javier obedeciendo el llamado de los "tata-dioses" o adivinos: Francisco Golondrina, Domingo López y Santos Megrané. Ellos anunciaban un diluvio apocalíptico que dejaría a los mocovíes como verdaderos dueños del pueblo, y que si eso no ocurriera deberían proceder al levantamiento.

El 3 de diciembre de 1903, día de la tradicional fiesta patronal de San Francisco Javier, que desde los tiempos de la reducción jesuítica tenía a los mocovíes como protagonistas, hubo una extraordinaria concurrencia y un intenso fervor religioso. A partir de ese día los mocovíes empezaron a manifestar más claramente su descontento, con lo que comenzaron a circular en el pueblo rumores acerca de una próxima sublevación de indios.

El 21 de abril de 1904, con nuevos líderes y guías espirituales, los mocovíes se disponen a tomar la jefatura política y la policía para recuperar el pueblo que alguna vez les había pertenecido.

A caballo, armados con lanzas y boleadoras se dispusieron para el enfrentamiento, que según los líderes religiosos, en caso que el diluvio no la produjera, la destrucción del hombre blanco debía ser con las armas indígenas tradicionales.

En el pueblo -previendo el inminente ataque- se habían colocado hombres armados en las azoteas de las casas, la Iglesia y la policía. Los mocovíes avanzaron por las calles laterales de la Iglesia hacia la jefatura política, confiando en que contarían con la protección divina. La



represión fue inmediata, la derrota de los aborígenes fue contundente, un gran número de muertos y heridos quedaron en las calles.

Al caer los líderes conductores de la rebelión, entre ellos Juan López y varios líderes religiosos, los demás mocovíes se retiraron y dispersaron.

El jefe político Romero envió al cacique Mariano López a intimar a los jefes sobrevivientes a la rendición. A lo largo de la tarde de ese 21 de abril, grupos de indígenas fueron conducidos a la jefatura, siendo desarmados y encerrados en un corralón situado al lado del edificio policial, en condiciones de extremo hacinamiento.

Después de la derrota, el clima entre los mocovíes era de angustia y tristeza, se habían acabado las fiestas y los cantos. La miseria y la desnutrición eran una constante, así como los fantasmas de la tuberculosis, la sífilis y la lepra. La prostitución y el alcoholismo contribuían también a la tragedia de los mocovíes”.

### ***Pueblos Indígenas, Soja y Ecocidio<sup>6</sup>***



“ (...) Es un fenómeno que parece imparable y que afecta tanto al ecosistema como a la vida de las comunidades indígenas de todo el Chaco Argentino Paraguayo, ya que han perdido casi totalmente la posibilidad de cazar, *melear* (recoger miel) y pescar que han sido sus formas de subsistencia durante siglos. Y eso, finalmente, atenta contra los elementos y valores sobre los cuales se sustenta el ser indígena”, explica el veterinario Pablo Chianetta, integrante de la Asociación para la Promoción de la Cultura y el Desarrollo (APCD) y de la Red Agroforestal Chaco Argentina (REDAF) (...)

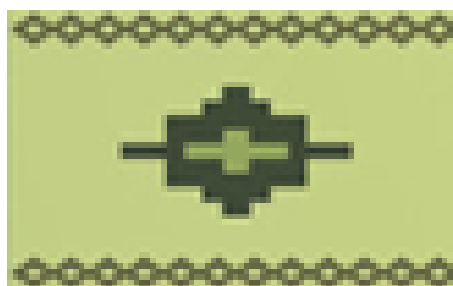
El desmonte no sólo afecta la vida cotidiana de las comunidades indígenas y criollas en su propio territorio sino que también produce migraciones hacia los centros urbanos. Imposibilitados de ejercer sus medios tradicionales de vida como cazadores recolectores, en el caso de los indígenas, o de pequeños productores, en el caso de los criollos, se ven obligados a trasladarse hacia las ciudades, donde las fuentes de trabajo son escasas y muy mal pagas,

<sup>6</sup> Argentina. *Indígenas, soja y frontera*. Daniel Cecchini – R. Zoom/ Resumen Latinoam. -15/06/17 <http://www.resumenlatinoamericano.org/2017/06/15/argentina-indios-soja-y-frontera/>

más aún para personas que carecen de una mínima capacitación. A todo esto se suman efectos sobre el clima y el suelo (...)

Al desaparecer los bosques, cuando cae el agua impacta fuertemente sobre la tierra, porque no hay un dosel de hojas, una frondosidad de árboles que la amortigua. El agua de lluvia cae con fuerza y gira buscando las pendientes, con lo cual se generan, aguas abajo, territorios inundables y posibilidades de erosión en los campos. De esa manera estamos rifando, vendiendo, regalando y tirando todo lo que sería la materia orgánica de la superficie de los suelos, la parte más rica. Sabiendo que los suelos que tienen bosque tienen poco grosor de su materia orgánica, que por algo el bosque los está cubriendo de alguna manera en su proceso histórico de formación de suelo. Y cuando no lo tenemos, eso se va rápidamente”, explica Chianetta (...)

**La ley y la trampa** - A fines de 2007, luego de un largo y trabajoso debate en las dos cámaras del Congreso Nacional, se aprobó la *Ley 26.331, de Presupuestos Mínimos de Protección Ambiental de los Bosques Nativos*, destinada a reglamentar de manera racional el proceso anárquico de desmontes que venían sufriendo diversas zonas del país. Su objetivo era asignar recursos para enriquecer, restaurar y conservar las especies de árboles nativos de cierto grado de madurez; además de promover su aprovechamiento y manejo sostenible, teniendo en cuenta su aporte ambiental a la sociedad. **La ley disponía que cada provincia realizara**, en un período determinado, su *Ordenamiento Territorial de Bosque Nativo (OTBN)*, una suerte de inventario de lo que todavía se mantenía como bosque nativo, y el grado de vulnerabilidad que presentaban las distintas regiones que mantenían bosque nativo (...)

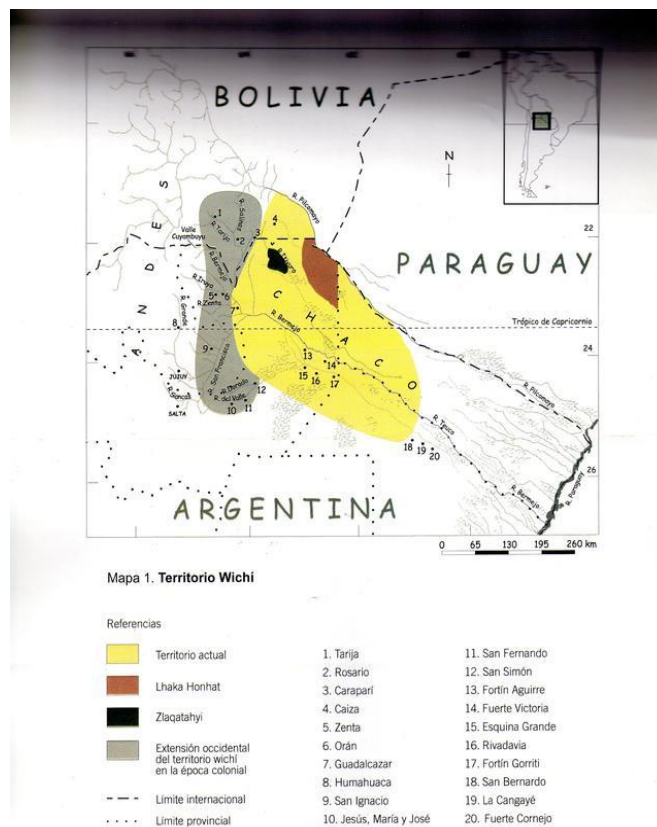


## W I C H Í

### 1. Datos de referencia

En el año 1606 los españoles ingresaron en el monte chaqueño cercano al río Bermejo y avistaron al pueblo Wichí sin mayores conflictos en esos momentos.

En la actualidad este pueblo ocupa territorios de las provincias de Chaco, Formosa, Salta y Jujuy y pertenecen al mismo tronco familiar lingüístico<sup>7</sup>, el grupo Wichí, el Chulupí o Nivaclé, el Chorote y el caso del grupo Weehnayek cuya concentración fundamental está en el Chaco boliviano, hay algunas comunidades en la provincia de Salta.



<https://pueblos-origenarios-argentina.wikispaces.com/Wichí>

## 2. Algunos rasgos culturales

(...) “es poca gente desnuda de buenos rostros, sustentase de miel, algarroba y pescado de que hay gran abundancia en muchos ríos que tienen”. (*Jesuita Diego de Torres – Carta Anual del 17/05/1609 y otras*)

El sustento principal de los wichí era y es todavía la caza, la pesca y la recolección.

Por influencia andina realizaron una incipiente agricultura.

De la recolección de frutos del monte se destaca: chañar, algarrobo, *bola verde* o *sacha limón*, mistol, poroto cimarrón, *sacha pera*, tuna, tasi, coco de palmera pindó, yatay y caranday; y miel.

De ellos la **algarroba**, que maduraba de noviembre a febrero, era el más importante.

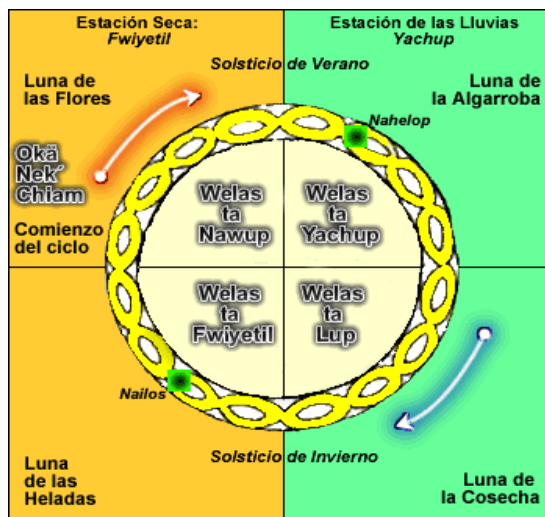
<sup>7</sup> Wichí – Mataguayo. Antes denominado Mataco-Mataguayo

El árbol de **algarrobo** era considerado el **Padre del Monte y del Wichí**, además de alimentarse con sus frutos, preparaban la bebida para sus ceremonias...

La labor de recolección estaba a cargo de las mujeres, quienes partían por la mañana en pequeños grupos.

### ***El Ciclo Anual Wichí – Las Cuatro Lunas***<sup>8</sup>

“Los ciclos de obtención de recursos alimentarios significó la organización de su calendario de un modo circular:



✓ **Welas ta Nawup: Luna de las Flores** es también **Okä Nek' Chiam o Chum: año nuevo**. Se inicia la luz y con ella la regeneración de la tierra.... La vida resurge en el monte, aún no hay alimentos, pero el canto de los pájaros indica que el largo sueño del invierno ha terminado. Se celebraba ritualmente en agosto y septiembre aproximadamente. El pequeño tamborcito "pim-pim" (visto entre los Avá<sup>9</sup>) acompaña las pedidos dirigidos a la *Madre Lluvia*. Después de la primera *Gran Lluvia* aparecen las flores pronto habrá miel, frutos en abundancia, carne fresca y peces en el río...

✓ **Welas ta Yachup: Luna de la Algarroba**. Desde noviembre, los frutos -la algarroba- están maduros, hay caza y el río está lleno de peces. Hay mucha alegría en la gente. **Es época de ceremonias**, hay que renovar el pacto con la vida, con la Madre Tierra. Entonces se buscaba un *Yuchán* panzudo, se lo ahuecaba, y allí se hacía fermentar las vainas de algarroba madura que han sido antes bien machacadas. Para que fermente bien, entonaban cantos especiales, todas las noches se reunían...bajo la luna, danzaban y cantaban alrededor del yuchán en el que se generaba la aloja.

<sup>8</sup> <https://pueblosoriginarios.com/sur/chaco/wichi/calendario.html> - Fuentes: *Los Wichis Matacos, una cultura aborigen del Gran Chaco Argentino*. Marta Juárez. Tartagal (Argentina)  
<http://www.culturaspopulares.org/textos2/articulos/juarez.pdf>

<http://www.nortedelbermejo.com.ar/index2.php?>

<sup>9</sup> Corresponde al pueblo Guaraní-Avá del gran Chaco



Cuando estaba lista, se la destapaba y se invitaba con el llamado de tambores a las comunidades vecinas, y se hacía entonces la *Gran Reunión*.

✓ **Welas ta Lup: Luna de la cosecha.** A fines del verano, el otoño marca el tiempo de cosechar los frutos maduros. La *Madre Tierra* inicia su período de descanso.

✓ **Welas ta Fwiyetil: Luna de las Heladas.** Es la Luna hecha de sombras, fría y oscura, tiempo de muerte y vejez. Es tiempo de buscar miel y *mariscar*. Es también el momento que reúne al grupo familiar en torno al fuego y los ancianos relatan historias...

(...) el ciclo anual distinguía *dos grandes estaciones: la seca y la de las lluvias*. Dentro de cada una de ellas: **dos tiempos o Lunas, las Cuatro Lunas**, completaban la visión del ciclo anual de la Tierra, *nacimiento, crecimiento, muerte y resurrección (...)*

Hay dos **momentos difíciles** que pueden presentarse: **Nailos**. Falta de alimentos, el monte está muy pobre, puede afectar en cualquier tiempo, aunque es más frecuente en la Luna de las Heladas.- **Nahelop**. Sequedad extrema en tiempo de calor. Las lluvias se retrasan (hasta diciembre/ enero) El ganado doméstico y los animales del monte buscan las pencas, tunas y pasacanas. Hay escasez extrema de pastos y agua.”

**Antes del matrimonio** ambos sexos gozaban de plena libertad, si bien las relaciones íntimas eran permitidas en parejas jóvenes que pensaran en el matrimonio.

La residencia de la nueva pareja en general era la casa de los padres de ella y cuando llegaba el primer hijo el matrimonio construía su propia casa, aunque siempre el jefe de familia era el más anciano y no el padre de los hijos.

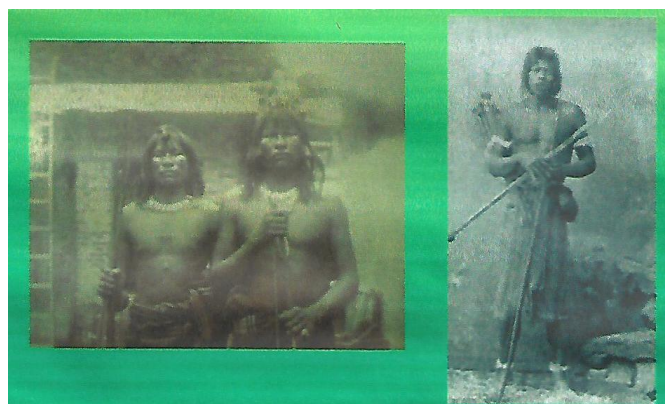
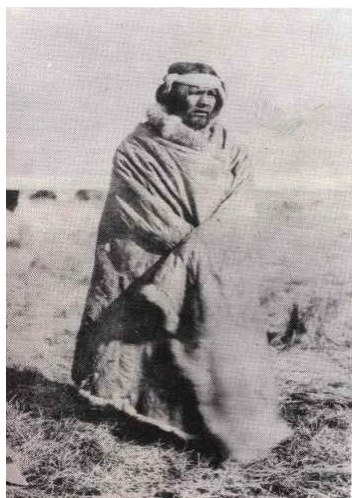
La educación infantil estaba bien compartida entre los padres, incluso las canciones de cuna eran entonadas por cualquiera de los dos.

*“Rara vez se manifestaban celosos, eran excesivamente blandos con sus hijos, de cuyos antojos llegaban a ser esclavos, comían en familia y jamás cerraban sus puertas al extranjero como no tuvieran motivos considerables para creerlos enemigos”<sup>10</sup>*

**Vistieron atuendos** elaborados con fibras vegetales, algodón, lana y pieles.



<sup>10</sup> Dr. Donato Depalma- *La pediatría en las culturas aborígenes argentinas* - SAP Editora. Buenos Aires, 1982



**La música** siempre ligada a los múltiples ceremoniales, se realizaba con diferentes instrumentos: el tamborcillo de agua acompañado con las sonajas de calabaza o mate y las de uñas o pezuñas llamadas *chas-chas*. También el arco monocorde *cora* frotado con un arquillo y silbatos de madera o cerámica, algunos se denominaron *naseré*.



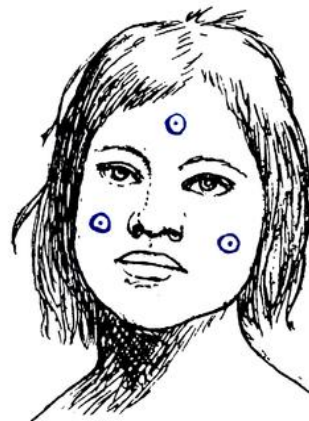
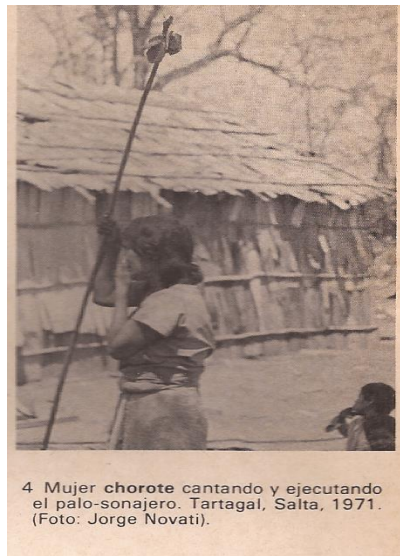
3 Indígena **chorote** tocando el tambor de agua y el sonajero de calabaza. La Merced, Salta, 1969. (Foto: Irma Ruiz).

11 Joven **mataco** ejecutando el arco musical. Las Lomitas, Formosa, 1969. (Foto: Jorge Novati).



Los shamanes, para determinado tipo de práctica utilizaron silbatos confeccionados con huesos de aves zancudas y sonajeros de calabazas.

**Las muchachas** en su ingreso a la pubertad participaban de la ceremonia de iniciación, que comenzaba con las enseñanzas de las mujeres mayores (durante varios días) y finalizaba con la danza y canto utilizando el “palo sonajero”, que es una vara de dos metros y medio aproximadamente, con una sonaja en el extremo superior y cuyo sonido corresponde a un simbólico sonido de un pasaje mítico femenino.



**La cosmogonía es muy rica en pasajes míticos** con temáticas que comienzan con la Gran Creación a cargo de **Nilataj** y su relación con **Ajataj** - Dueño de los Espíritus.

Están presentes también:

\***Chilaj** -Dueño del Agua- y su pacto de colaboración con **Wajatnoel** -Dueño de los

\***Peces**- así como la ayuda de **Lawo** -la Serpiente Arco Iris.

\*Los vientos.

\*El Dueño del Rayo y de la Lluvia (personificado como un osito melero).

\***Wela** -la luna- padre de las estrellas.

\***Tokjuaj**, es el formador de la humanidad actual.<sup>11</sup>

*En las numerosísimas idas, venidas, aventuras, desventuras, apuestas, triunfos, derrotas, genialidades, errores, empecinamientos, lealtades, engaños, Tokjuaj, con sus haceres va configurando el mundo. Tokjuaj es una teofanía poderosa y también*

---

<sup>11</sup> Buenaventura Terán - *El Ciclo de Tokjuaj y otros Mitos de los Wichí* - Ediciones del Sol/Bs.As. 1998



*un mortal atribulado. A él se deben cosas buenas y malas y el mundo quedó así plasmado por sus aciertos y desaciertos...*

### 3. Las luchas de ayer a hoy

#### Adoctrinamiento y avasallamiento

##### Misiones anglicanas en el Chaco

*Dra. Paula Seiquer*



*Primeros indígenas chaqueños bautizados por anglicanos*

A fines del siglo XIX, y ya con la experiencia de años de misión en Tierra del Fuego, la *South American Missionary Society anglicana* (SAMS) decidió extender sus actividades evangelizadoras para alcanzar a los **indígenas chaqueños**. Con ese fin, la SAMS envió en 1888 a Adolfo Henriksen, quien murió prematuramente y fue reemplazado al año siguiente por Wilfred Barbrooke Grubb. A partir de una donación privada de tierras, Barbrooke Grubb logró organizar la misión de Makthlawaiia entre los indígenas lengua en el Chaco paraguayo. (...) Recién en 1895 Richard Hunt, que era lingüista, logró dominar la gramática del idioma Lengua, lo que permitió una **enseñanza religiosa más efectiva en el idioma de los sujetos de evangelización**. En 1898 se logró construir una iglesia, y en 1899, finalmente, el obispo Stirling pudo bautizar a los primeros conversos indígenas, a quienes puede apreciarse en la foto de más arriba.

A pesar de que la misión consideraba a la sedentarización de los indígenas como un prerequisite para su conversión, y apuntaba a introducir entre ellos a los valores básicos de la cultura occidental, los misioneros debieron enfrentarse a la posibilidad siempre presente de la huida y de la reacción violenta de quienes no se sentían a gusto con las nuevas costumbres y con los resultados que la disrupción cultural imponía a los indígenas. Quizás por esto los misioneros fueron más cuidadosos en sus exigencias de transformación, como puede apreciarse en la vestimenta tradicional empleada por los conversos.

<https://www.giepra.com.ar/545/misiones-anglicanas-en-el-chaco.html>



## El movimiento Evangélico del Gran Chaco

Lic. Gala Coconier

Febrero 2012. Festejo del Aniversario de la Iglesia Cuadrangular de Mala' lapel – Colonia Aborígen San Carlos (Formosa, Argentina). Prédica evangélica con la presencia de pastores anfitriones de Mala' lapel y de miembros de iglesias de comunidades emparentadas (Riacho de Oro, Bartolomé de las Casas, La Sirena).



El movimiento del *Evangelio* posee una enorme importancia en la vida social, política y religiosa de los *qom* (toba) del Gran Chaco y ha ido incorporando numerosos fieles a través del tiempo. Durante la década del '40 se produce el arribo a la región de diferentes agentes misioneros protestantes, la mayoría de ellos de orientación pentecostal. A mediados de los '50 se conforma todo un movimiento de iglesias indígenas que los *qom* categorizan genéricamente bajo el nombre de "Evangelio" y a través del cual dan cuenta de su adscripción religiosa más allá de su pertenencia específica a las diferentes iglesias. Además de la Iglesia Evangélica Unida, la Iglesia Internacional del Evangelio Cuadrangular es una de las principales congregaciones que pertenecen a este movimiento y que incluyen a otros **indígenas chaqueños, como los wichí y mocoví.**

<https://www.giepra.com.ar/1732/el-movimiento-evangelio-del-gran-chaco.html>



### **El caso de la Comunidad Wichí:**

#### **Misión Salim - Padre Lozano, Embarcación – Salta**

Quien escribe el presente artículo, trabajó con esta Comunidad durante los años 2012 a 2014, como miembro de la *Asociación Civil Panambí*<sup>12</sup> quienes asumimos el asesoramiento jurídico y gestiones de diferente naturaleza en las ciudades de Salta, Tartagal y Buenos Aires.

A continuación dos "botones de muestra" de la situación de esta Comunidad que se repite en todo el gran Chaco.

<sup>12</sup> Panambí "Mariposa" (guaraní). Lamentablemente no logramos la personería jurídica comenzada en 2012 y sistemáticamente obstaculizada por la IGJ, sumado el cierre de proyectos por las acciones del gobierno actual, la Asociación dejó de funcionar.

## COMUNICADO DE PRENSA

### GENOCIDIO POR OMISIÓN

**Caso Comunidad Aborigen Misión Salim Etnia Wichi - Personería Jurídica N° 098/2001- Padre Lozano, Embarcación - Salta**

#### Una reflexión

El gobierno que dice “estar a la vanguardia de América Latina, en la defensa de los Derechos Humanos”, efectivamente así es en lo que respecta a los crímenes de la dictadura, pero esos delitos no son los únicos que merecen castigo dentro del espectro de los Derechos Humanos, pues hay muchos casos acerca de los cuales el Estado está “mirando para otro lado” y entre esos casos está la grave situación humanitaria por la que atraviesan los niños, adultos y ancianos en estos momentos en la comunidad **a causa de las prohibiciones impuestas por la Iglesia Anglicana** y lamentablemente ejecutadas por la *Comunidad Misión Salim Wichí Lewetes Ruta 53 Km. 27*, dominada por la Iglesia.

Así la iglesia prohíbe el uso de la madera de arrastre para carbón. De la venta del carbón ellos se alimentan diariamente. Tampoco tienen acceso al río Bermejo porque el Sr. Alejandro Dinn alias *el Gringo*, cara visible de la Iglesia en toda la zona, es quien da las órdenes de prohibir la obtención del sustento, porque claro... la propiedad de la tierra sigue siendo de la Iglesia.

#### El despojo

La Iglesia Anglicana, institución de nefasta presencia en la zona, “compró” las cuatro fracciones de territorio ancestral wichí, De este modo se quedó con las 1.348 hectáreas que desde la década de 1980 ocupaba la primigenia *Comunidad Wichí Misión Salim* fundada por don Centeno Simplicio –ya fallecido- en la zona de Padre Lozano. Sus descendientes gestionaron la personería jurídica en 2001 con la esperanza de ser tomada en cuenta por el Estado, de acuerdo con los nuevos derechos ya que el art. 75 inc. 17 de la Constitución, reconoce la preexistencia étnica y cultural de los pueblos originarios disponiendo también su registro y el otorgamiento en propiedad de las tierras que ancestralmente ocuparon.

No solo la Constitución Argentina reconoce una serie de derechos sino también otros cuerpos legales de gran importancia.

Así las cosas, la amplia familia Simplicio no compartía con la Iglesia Anglicana los mismos intereses y comenzó a reclamar el derecho a las tierras, hecho que la irritó seriamente entonces instigó, en el nombre de Dios seguramente, la división de la comunidad y así consiguió quedarse con un grupo de “indios amigos”. Un grupo pequeño pero obediente. Los otros, los que no se rendían, los que querían mantener su identidad, obtuvieron su sentencia de exterminio.

La Iglesia funda la Comunidad Salim Lewetes, obtiene personería jurídica en 2009 y en 2010 ante Escribano y dona las 1.348 hectáreas a la nueva comunidad, dejando afuera de la tierra como parias al resto de la comunidad primigenia.

**Resumiendo, la Iglesia Anglicana se cedió a sí misma esas fracciones** y de ese modo no perdió el dominio de la tierra ni de sus habitantes.

### **Algunos interrogantes...**

*¿Y quién hizo todos los trámites de la Iglesia a favor de la nueva comunidad Lewetes?*

**La Doctora América Angélica Alemán, abogada, anglicana, apoderada de la iglesia y de la comunidad.** Lamentablemente la abogada conocida como especialista en Derecho Indígena ha mostrado palmariamente su traición manifiesta a la buena fe y al espíritu real de justicia en que se encuentran inmersos los derechos de los Pueblos Indígenas, ya que avaló semejante despropósito en contra del derecho, en contra de la ética más elemental y a favor de la discriminación y el despojo. Ella misma lo ha manifestado públicamente y con toda naturalidad “bueno, la Iglesia le cedió las tierras al grupo que seguramente era el menos conflictivo...”

*¿Y qué hizo el Estado provincial?*

Aceptó la donación sin chistar. Toleró ese despojo, permitió que la *Comunidad Aborigen Misión Salim Etnia Wichi* se quedara sin las tierras que ancestralmente ocupaba. Vulneró derechos constitucionales de los miembros de la comunidad y, por la misma razón, violó los derechos humanos de todos y cada uno de sus miembros.

*¿Y qué hizo el Estado Nacional?*

Acercó el Programa Social de Bosques (Pro.So.Bo) a la Comunidad Salim Lewetes, que controla *el Gringo Alejandro Din*, como ya mencionamos.

La Dra. Verónica Morales responsable del Pro.So.Bo. a nivel provincial, sostiene, sin sonrojarse siquiera, que “la iglesia no es el enemigo, el enemigo son las empresas que talan el bosque indiscriminadamente, y los que colaboran con ellos” y claro... los indígenas cuando están sin comer, viviendo en situación calamitosa de miseria y con las manos atadas, son culpables de la tala y culpables de su propio hambre, ideas que también se ha notado en el discurso de la Lic. Ana González, encargada del Pro.So.Bo. a nivel nacional al sostener que la actitud del gobierno nacional respecto de la iglesia anglicana es *de total y absoluta neutralidad*. Es tan creíble ese discurso como lo es el de la “objetividad de los medios hegemónicos de comunicación”. También dijo que los Simplicio talan y venden madera a varios aserraderos clandestinos y parece que la culpa también es de los Wichí.

Les recordamos a las funcionarias que cuando todos los días se tienen casa, comida, salud y etc. aseguradas es antiético usar esos contenidos en sus discursos, además... ellas que dicen defender a nuestros pueblos indígenas, ¿qué hicieron o hacen para que las comunidades sin tierras las obtengan a la brevedad posible, y puedan entonces sobrevivir dignamente?

**Y el concepto de justicia?**

**El verdadero sentido de justicia por parte de la *Cristiana Iglesia*... debía haber sido donar el 50% de las tierras a cada una de las comunidades, y que en la costa del Bermejo, ambas comunidades tuvieran sus lugares por partes iguales...**

Pobre Jesús!!!

Hoy la *Comunidad Aborígen Misión Salim Etnia Wichi* está condenada a muerte. No pueden extraer del bosque ni siquiera las ramas caídas que les permitirían hacer algo de carbón para sobrevivir, ni acercarse al Bermejo porque la Iglesia se los prohíbe, con anuencia del gobierno nacional y provincial discriminando expresamente a la Comunidad.

### **Violación de derechos por parte del Estado**

De acuerdo con lo expresado, el Estado está vulnerando derechos constitucionalmente reconocidos y violando, por tanto los derechos humanos de todos y cada uno de los miembros de la comunidad, como ya dijimos.

En ese orden de ideas, si el Estado en cualquiera de sus manifestaciones (nacional, provincial, municipal) tiene el deber constitucional de garantizar el respeto a los derechos humanos, se coloca en la posición de garante para proteger el efectivo ejercicio de los derechos de sus titulares, y cuando abandona voluntariamente esta posición de garante como en este caso, y cuya consecuencia produce la muerte de los miembros de una comunidad determinada, está cometiendo genocidio por omisión.

Ahora bien, como las actividades estatales (nacionales, provinciales o municipales), se presumen legítimas, salvo prueba en contrario, **suponemos que los funcionarios impuestos de la situación en la que se encuentran estas familias, tomarán las medidas urgentes que sean necesaria para cesar en la violación de los derechos humanos de estas personas.**

**Esperamos que abandonen el letargo en el que se encuentran y que pongan manos a la obra, de lo contrario serán responsables de cualquier muerte, violenta o no, que se produzca como consecuencia de haber tolerado el despojo, haber hecho la vista gorda al maltrato y de no haber hecho nada para restituir sus tierras a la comunidad; en definitiva, de continuar violando los derechos humanos.**

***Asociación Panambí***

C.A. Buenos Aires, 8 de diciembre de 2014

### **El presente en la Comunidad Wichí Misión Salim**

**Corte de ruta 53 y toma de la *finca Romano***

**27/04/2018**



**Situación** - Lindando con la Comunidad está la *finca Romano* de Victorio Romano y sus cinco socios. Ante la pretensión de estos empresarios de usurpar las tierras indígenas para el desmonte y aumentar las plantaciones de frutas, han comenzado a atacar a la comunidad envenenándoles los cerdos y por ello el **referente de la comunidad Leonardo Simplicio**, informa que han intentado llegar a un diálogo con los propietarios, pero solo los recibieron en la finca un capataz que dice no saber nada... Diferentes intentos fracasados llevaron a la Comunidad realizar un corte de ruta y luego la toma de la finca.

El comisario del destacamento de Lozano los amenazó con denuncias por delito federal y la respuesta indígena fue: *estamos cansados de los atropellos y si quieren, metan balas y terminemos con esto.*

Además de los atropellos expresados, fumigan con venenos que está enfermado a la gente de la Comunidad y que tratan de denunciar, pero, como nadie toma las denuncias escribieron al Instituto Nacional de Asuntos Indígenas (INAI) solicitando apoyo a sus reclamos.



Adelina y Gregorio Simplicio y sus animales - marzo 2018



Momentos de la toma de los campos de la finca

**2/5/18- Relato de Leonardo Simplicio**

“Anoche vino la policía trayendo denuncia y no firme me negué, el denunciante dueño de la finca se llama Pastori uno de los socios. Victorio Romano vive en Salta y ahí en la finca atiende este empresario. Nos siguen envenenando los animales y nos amenazan de tiros y balas de muerte. Matan los animales con bala también.”



Barricada en la ruta 53 – Leonardo Simplicio e hijos



Animales muertos en la Comunidad - Policías agrediendo a la familia Simplicio

### Texto de la nota enviada al INAI

3 de mayo 2018 - Comunidad Salim Etnia Wichí

Sra. Presidenta del INAI

Dra. Jimena Psathakis

S / D

Nos dirigimos a usted para pedirle que el INAI atienda nuestros pedidos. Solicitamos ayuda para nuestras familias, muchas fueron muy afectadas por las fuertes lluvias de los meses

anteriores, perdimos nuestras cosas y nadie nos ayudó. Muchas veces las ayudas alimentarias no llegan completas; las gestiones para conseguir las Guías para usar madera muertas, nos son negadas sin explicación y nos afecta por la falta de trabajo que hay en la zona y no podemos hacer carbón<sup>13</sup> o parantes para viviendas.

También sufrimos la injusticia de perder los animales que criamos, por culpa del veneno y fumigación de una Finca<sup>14</sup> que está al lado de nuestra comunidad y la policía no nos quiere recibir las denuncias, nos dicen que en la Fiscalía de Embarcación no acepta que se haga denuncia porque es culpa nuestra. Por esto solicitamos al INAI, que nos represente verdaderamente con el apoyo de un delegado porque en el Municipio no nos atienden por los pedidos que le hacemos a la Nación.

Queremos que sepas que nuestras NECESIDADES son graves, la SALUD y la VIDA DE NIÑOS están en peligro por este veneno que tiran en la Finca. Por eso decidimos entrar y parar los trabajos<sup>15</sup> para que alguien nos tome en cuenta.

Necesitamos la ayuda de un Abogado del INAI, porque nos dicen que el INAI está para ayudarnos. No queremos buscar ayuda con los Abogados de las Iglesias o de las Fundaciones<sup>16</sup>. Pero si no tenemos respuestas buscaremos justicia internacionalmente.

Sra. Presidente confiamos en su respuesta y confiamos que con su decisión no nos sentiremos arrasados por nuestra Argentina.

Firmantes: Orlando Fernández y Leonardo Simplicio

---

<sup>13</sup> El carbón de leña que fabrican precariamente con ramas caídas en el suelo (madera muerta), pueden sobrevivir diariamente.

<sup>14</sup> Finca de Victorio Romano y sus socios, Pastori y otros

<sup>15</sup> Toma de campos de la Finca Romano para parar las máquinas que desmontan y fumigan.

<sup>16</sup> En esta zona las Iglesias y fundaciones son Anglicanas y se apoderan de tierras muy fácilmente.