

TRANSICIONES

Pensar en comunidad para transformar la realidad

BOLETÍN #7 | 2021



CENTRO DE
PENSAMIENTO CRÍTICO
PEDRO PAZ

ÍNDICE

03



Trabajo y empleo ante la crisis
y la pandemia mundiales

GERMÁN SÁNCHEZ DAZA

08



La opresión de las mujeres tie-
ne historia - PARTE II

ESTER KANDEL

12



La economía política y su críti-
ca en la actualidad

XAVIER ARRIZABALO MONTORO

17



Comparaciones odiosas

JULIO C. GAMBINA

19



Bases militares de EE.UU. y la
OTAN en Nuestramérica y el
desarrollo capitalista

ENRIQUE ELORZA

TRABAJO Y EMPLEO

ANTE LA CRISIS Y LA PANDEMIA MUNDIALES



Por Germán Sánchez Daza

Profesor de la Facultad de Economía de la Universidad Autónoma de Puebla, México. CEDES-BUAP. Integrante de la Sociedad de Economía Política Latinoamericana (SEPLA). Miembro del Sistema Nacional de Investigadores CONACYT. Síntesis de la intervención realizada en el Centro PC Pedro Paz en el Ciclo de Talleres Pensando Críticamente la Especialización en Estudios Socioeconómicos Latinoamericanos, del 27 de abril de 2021.

Es innegable que este último año será referencia en la evolución de la sociedad, a causa de la profundidad y amplitud de las consecuencias de la epidemia Covid-19, pero, además, por la agudización de la crisis mundial del capital. El presente artículo busca presentar la problemática de estos dos procesos, desde la perspectiva del acontecer con el trabajo y el empleo mundiales y, en particular, para la región latinoamericana, se trata de bosquejar líneas de análisis para su desarrollo y discusión.

El impacto de la pandemia sobre el empleo: profundización de la desigualdad.¹

Después de año y medio del inicio de la pandemia Covid-19, se convierte en una obligación el referirse a ella al analizar la problemática económico social actual; pues ha trastocado la reproducción social mundial. En el caso específico del empleo, la pandemia obligó a tomar una serie de medidas que afectaron directamente la actividad económica mundial, incluso se llegó a hablar de una “recesión global provocada por la pandemia” (Banco Mundial, 2020), lo cual colocaba en segundo plano la preexistencia de la crisis del modelo neoliberal, argumento que fue insostenible. Sin embargo, con 171.7 M. de casos de contagio, 3.7 M. de fallecidos y 2 MM de dosis de vacunas administradas (datos al 2 de junio), la pandemia ha mostrado diversas contradicciones del capitalismo mundial imperante,

entre ellas **podemos destacar:**

- *la depredación ecológica sobre la cual se sustenta el modo de producción capitalista:* dado que el industrialismo y el consumismo -como procesos para ampliar la valorización del capital- se desarrolla a costa de la extinción creciente de distintas formas de vida (vegetal y animal), de la extracción ilimitada de los recursos naturales y la acelerada contaminación ambiental;
- *las funestas consecuencias del periodo neoliberal sobre los sistemas de salud y la población más pobre:* las políticas económicas y sociales derivadas del denominado Consenso de Washington se concretaron en las restricciones presupuestales en salud (y en general en los gastos sociales), así como en la privatización de varios de los componentes de los sistemas de salud de los países, dejando en la indefensión a la población más pobre del mundo;

¹ Los planteamientos aquí expuestos tienen como referencia a Foster (2013 y 2020), Ramonet (2020), Stiglitz et al (2020).

● *el comportamiento voraz del capital, en especial sus sectores hegemónicos*: el proceso de generación, producción y distribución de la vacuna han mostrado la voracidad del capital, en este caso de las grandes corporaciones farmacéuticas, quienes han recibido la subvención de los Estados, impuesto precios y mecanismos de distribución diferenciados; así mismo, las restricciones de movilidad, el confinamiento, ha sido campo fértil para las enormes ganancias de las corporaciones de los sectores de las tecnologías de la información y comunicación;

● *la crueldad de la hegemonía del capital y su comportamiento geopolítico*: el debate sobre el origen del virus, el interés de los Estados para impulsar el desarrollo y la forma de distribución internacional de la vacuna, así como las medidas de confinamiento, todo esto tiene un marcado sentido estratégico de los capitales hegemónicos, de la lucha por

sostener-ampliar sus espacios de predominio.

La pandemia vino a exacerbar las contradicciones de capitalismo mundial, la disputa por los espacios, por la hegemonía, por subsumir las distintas relaciones sociales a la lógica del capital.

El sufrimiento de la pandemia: empleo y salarios

A partir de las medidas de confinamiento tomadas en todos los países del mundo, fue manifestándose claramente que el mayor impacto recaería sobre la población más vulnerable, exacerbando la polarización socioeconómica y aumentando la población con menores ingresos. Si bien las medidas fueron diferenciadas en cada uno de los países, los efectos fueron similares; desde los primeros meses fue claro que el confinamiento repercutiría más en los trabajadores con menores

ingresos, en las mujeres y en los jóvenes.

De acuerdo a los datos de la OIT (2021), durante 2020, a nivel mundial se perdieron un total de 255 millones de empleos, esto significó una caída del -8.8% respecto al año anterior, en tanto que en América Latina la caída fue casi del doble, -16.2%, contabilizando un total de 39 millones de empleos, esto medido en términos de horas de trabajo. Las consecuencias sobre los ingresos de los trabajadores también fueron funestas, la misma OIT estima que la caída de su ingreso a nivel mundial fue del 8.3%, si bien este cálculo no lo realiza para la región, sí señala que aumentó la cantidad de empleo con menores ingresos, de tal forma que los ubicados en la línea de pobreza extrema se incrementaron en 1.1 millones y los que se encuentran en pobreza moderada aumentaron en 4 millones.

CUADRO 1. EMPLEOS PERDIDOS (EN RELACIÓN A DICIEMBRE DE 2019)

TRIMESTRE	PRIMERO	SEGUNDO	TERCERO	CUARTO	ANUAL
MUNDIAL	150	525	205	130	255
AMÉRICA LATINA Y EL CARIBE	10	80	42	25	39
PÉRDIDA PORCENTUAL					
MUNDIAL	5.2	18.2	7.2	4.6	8.8
AMÉRICA LATINA Y EL CARIBE	4.1	32.8	17.25	10.3	16.2

Elaborado con base en OIT, 2021

La caída del empleo y de los ingresos trajo como consecuencia un aumento de la pobreza en todo el mundo, según los cálculos del Banco Mundial, durante 2020 entre 88 a 115 millones de personas cayeron en pobreza extrema, en tanto que en la región los "nuevos pobres" se calculan entre 3,6 y 4,8 millones. Esto significa que a nivel mundial el número de personas que viven en pobreza extrema es de 703 a 729 millones, en tanto que para América Latina y el Caribe se alcanza la cifra de 78 millones (World Bank, 2020). Para el caso de la región, se calcula que la cifra total de pobres es de 209 millones, que representa ya un 33,7% de la población total (Cepal, 2021).

En el otro extremo, según los datos recabados por Oxfam (2021), la fortuna de los *milmillonarios* aumentó en 3,9 mil millones (MM) de dólares entre el 18 de marzo y el 31 de diciembre de 2020; su riqueza conjunta asciende ahora a 11,9 MM de dólares, equivale a la suma que los Gobiernos del G20 han movilizado para responder a la pandemia; solo los diez más ricos del mundo incrementaron su fortuna en 540 MM de dólares durante este período.

Cabe destacar que, ya desde el mes de junio, la OIT identificaba que había una mayor consecuencia negativa sobre el empleo femenino a causa de: **a)** los sectores económicos más afectados son aquellos en los que existe una mayor proporción de mujeres (hotelería, alimentos, comercio, servicios), **b)** en particular, los servi-

cios domésticos son mucho más vulnerables frente a las medidas de contención y son predominantemente realizados por mujeres, **c)** los sectores sanitarios y de asistencia social son igualmente más afectados y prestados mayoritariamente por mujeres, **d)** la demanda incrementada de servicios de atención social (que incluye la demanda al interior de los hogares) durante la crisis pandémica es atendida por mujeres.

Al respecto, una investigación de Oxfam (2020) documenta como el trabajo de cuidado no remunerado realizado por las mujeres se ha incrementado, de tal manera que cerca del 50% de ellas se sienten más ansiosas, deprimidas y aisladas; concluyendo que "La encuesta muestra que, si bien los hombres también han trabajado más en el cuidado durante la pandemia, la carga de trabajo del cuidado continúa recayendo de manera desproporcionada en las mujeres, en particular las mujeres de minorías étnicas y raciales, aquellas que viven en la pobreza y en comunidades sin acceso a infraestructura y servicios básicos". Hay que tener en cuenta que no solo el trabajo de cuidado se incrementó, sino que se sumó la atención educativa de los niños y niñas, pues las escuelas fueron cerradas; todo ello significó además una presión mayúscula sobre las mujeres, al respecto, la Directora de ONU Mujeres afirmaba que "(con el confinamiento) Sabemos que el COVID-19 ha dado lugar a una pandemia oculta de todos los tipos de violencia contra las mujeres y las niñas, como

muestra el incremento de los casos notificados".

Más allá de la pandemia: la crisis mundial del capital.

Pese a que algunos organismos internacionales y economistas vinculados a las élites del capital intentaron focalizar a la pandemia como la causante de la recesión de 2020, rápidamente se reconoció la preexistencia de una tendencia hacia el estancamiento y la recesión desde años atrás, cuando menos desde 2018, año en que sectores de punta (p.e. la automotriz) habían iniciado la caída de su producción; sin embargo, una revisión de las tendencias del producto mundial pueden ubicar que, desde la crisis mundial de 2008-9, el capitalismo mundial no ha logrado recuperar un ritmo de acumulación acelerado, por lo que una de sus grandes preocupaciones ha sido la de reconstruir las fuentes fundamentales de las ganancias. En este sentido, los organismos internacionales, en tanto portavoces del capital hegemónico, desde 2014 han estado argumentando que la causa del bajo crecimiento es explicada por la baja productividad laboral, que es a su vez una "fuente principal del crecimiento del ingreso per cápita", en realidad, su preocupación se refiere a las ganancias del capital; por su parte, el FMI (2016) había señalado que para elevar la productividad laboral era necesario profundizar las reformas de los mercados laborales, desregulando diversos sectores (entre ellos los modernos servicios profesionales), reduciendo el nivel o la

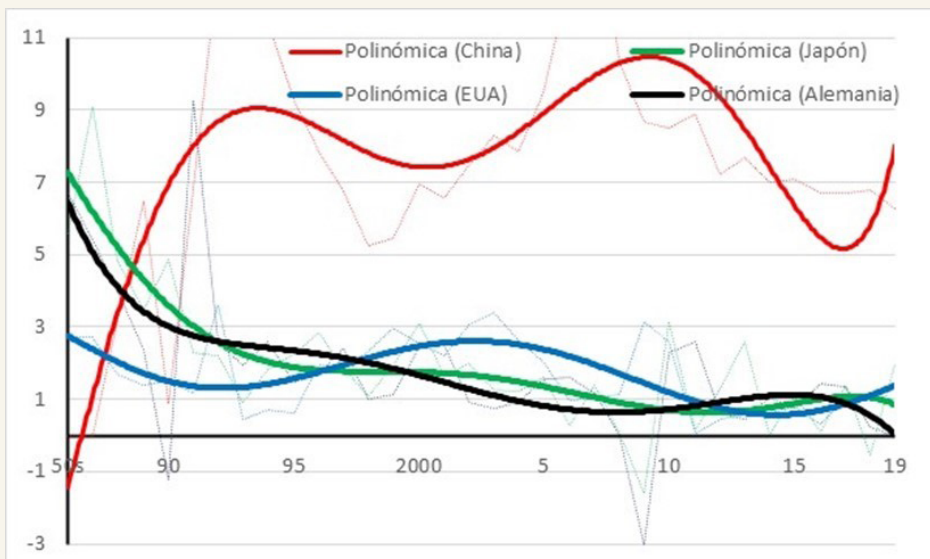
duración de las prestaciones por desempleo, simplificar y reducir los costos de los procedimientos de contratación y despido de los trabajadores; todo ello figuraba entre sus propuestas de política para flexibilizar el mercado laboral. Además, se argumentaba sobre la importancia del cambio tecnológico.

Precisamente, el Banco Mundial argumentaba que uno de los problemas del crecimiento de la productividad es que no se había dado continuidad al cambio tecnológico surgido a partir de la incorporación de las tecnologías de la información y de la comunicación, por lo que la cuarta revolución (y la industria 4.0) vendría a profundizar el desarrollo tecnológico en los mismos procesos productivos (ver Dieper, 2020).

En este contexto, nos parece relevante ilustrar el comportamiento de la productividad, pues efectivamente, se puede mostrar que hay una tendencia de largo plazo en la economía mundial, que sustenta la acumulación de capital. En el gráfico 1 se presenta la tendencia de las tasas de crecimiento anual de la productividad laboral (PIB/horas trabajadas), calculada con las cifras oficiales, de Estados Unidos, Alemania, Japón y China (economías emblemáticas de la reproducción del capital mundial), para el caso de los tres primeros se ilustra su declinación en el periodo de 1950 a 1990 (primer tramo de la gráfica), para que de 1990 a 2007 oscile entre un 1 y 3%, pero a partir de ese último año evolucione a tasas menores al 1%; en tanto que China muestra un desempeño muy distinto, dismi-

nuyendo solamente entre 2010 y 2017. Las diferencias entre países muestran las dinámicas específicas de la extracción de plusvalor y de su inserción en el ciclo del capital global. Es importante que se tenga en cuenta que: **a)** los datos son solo una ilustración de un proceso que es mucho más complejo y contradictorio, pues las diferencias son sustanciales al considerar ramas productivas, tipos de empresa, ubicación en el ciclo del capital; **b)** existe una discusión sobre la misma forma de calcular la productividad, pues se basa en datos oficiales que están siendo cuestionados y obedecen a una lógica contable; **c)** la tendencia no significa que esté cayendo la productividad, lo que se ilustra es que no está creciendo al ritmo que requiere el capital.

GRÁFICO 1 - TENDENCIA DEL CRECIMIENTO DE LA PRODUCTIVIDAD EN CUATRO PAÍSES (1950-1919)



Elaboración propia con base en Conference Board, 2021

Existen diversas interpretaciones desde la perspectiva de autores marxistas, por ejemplo, se plantea que el capitalismo se encuentra en una fase de largo plazo de agotamiento (Dos Santos, 2007 y 2010, la proponía como una crisis estructural que formaba parte de un periodo prolongado de recuperación) o de cambios en los modelos de acumulación. Por su parte, M. Roberts (2016 y 2020) ubica el comportamiento de la productividad en las tendencias del largo plazo del capitalismo, y su lento crecimiento con lo que él denomina la "larga depresión del capitalismo"; plantea que la desaceleración secular del crecimiento de la productividad proviene de la desaceleración de una mayor inversión en activos que crean valor productivo, de tal forma que las empresas de las principales economías experimentaron una caída secular en la rentabilidad del capital que no era suficiente para invertir en la masa de nueva tecnología para reemplazar la mano de obra, es decir se trata de una caída de largo plazo de la tasa de ganancia. En el contexto de la pandemia, Roberts discute las consecuencias de las nuevas tecnologías, de la robotización y el teletrabajo, argumentando que habrá una mayor inversión en ellas, reduciendo la mano de obra, implementando nuevas formas de dominación sobre el trabajo, lo cual traerá mayor concentración del capital y un alivio a sus ganancias.

Por su parte M. Husson (2013, 2015 y 2021) plantea que se trata de una doble crisis, sistémica y

de regulación, el agotamiento del capitalismo fordista dio origen al modelo de acumulación neoliberal, en el cual se ha flexibilizado la regulación social (en especial la laboral) y se desarrolla el paradigma de las tecnologías de la información; muestra que ante la caída de la tasa de ganancia y de la productividad hacia inicios de la década de los ochenta, la primera se restablecerá solo a partir de una creciente flexibilidad laboral y de un aumento de la tasa de explotación, procesos que han sostenido al capitalismo neoliberal hasta la fecha, pero con grandes problemas que se han expresado en las crisis del presente siglo. En este sentido Husson discute las posibilidades de la robotización como fundamento para la recuperación, pero argumenta que no es un componente suficiente, pero su limitación es la inversión y las tasas de obsolescencia; pero destaca que la robotización puede acentuar la fragmentación de los asalariados, con posibles deterioros en las condiciones laborales. En este contexto, habrá que discutir las tendencias que ha seguido la productividad en la región latinoamericana, que tiene múltiples especificidades, en función de la configuración productiva, de su inserción en el ciclo global del capital y de las relaciones con formas de producción no dominantes; pero esto tendremos que abordarlo en otro momento.

Reflexiones finales

Como puede observarse, el debate sobre la crisis económica mundial y sus posibles soluciones

tiene como fundamento la lucha entre el capital (y sus estrategias para mantener la elevación de sus ganancias) y las clases sociales explotadas; asimismo, su interpretación en el comportamiento de largo plazo nos lleva también a las posibilidades de la transformación del mismo modo de producción capitalista.

A lo anterior, es pertinente subrayar que, junto a la pandemia, la depredación de la naturaleza y la extinción creciente de diversas formas de vida, han conducido a plantear que estamos ante una crisis de la modernidad capitalista, que nos encontramos ante el fin de una época: la del antropoceno o la del capitaloceno.

Referencias

- CEPAL (2021) *Panorama social de América Latina 2020*. CEPAL. Santiago de Chile •JHU (2021) *Coronavirus Resource Center*. Johns Hopkins University, en <https://coronavirus.jhu.edu/map.html> •Dos Santos, Theotonio (2007) *Del terror a la esperanza. Auge y decadencia del neoliberalismo*, Monte Ávila. Venezuela • Dos Santos, Theotonio (2010) *Economía mundial. Integración regional y desarrollo sustentable: las nuevas tendencias y la integración latinoamericana*, Infodem. Perú •Dieper, Alister (2020) *Global productivity. Trends, drivers, and policies*, World Bank. Washington D. C. •Foster, J. (2013) *Marx and the Rift in the Universal Metabolism of Nature*. *Monthly Review*, 1-19 • Foster, B. J. (2020) *Covid-19 y capitalismo catastrófico*, en Sinpermiso, <https://www.sinpermiso.info/textos/covid-19-y-capitalismo-catastrofico> • FMI (2020) *La próxima fase de la crisis: Se necesitan nuevas medidas para una recuperación resiliente*. FMI, en www.imf.org. •FMI (2016) *Perspectivas de la economía mundial*, FMI, junio •FMI (2020) *Perspectivas*

de la economía mundial, FMI, junio•Husson, M. (2013) *Capitalismo tardío y neoliberalismo*. Sin Permiso, 81-95 •(2015) *Estancamiento secular: ¿un capitalismo empantanado?*, EN <http://hussonet.free.fr/stagnaesp.pdf>.

•(2021) *Robotización, productividad y covid-19*, en *Viento Sur* N° 173, <https://vientosur.info/robotizacion-productividad-y-covid-19/>• ILO (2020) *World employment and social Outlook, Trends 2020*, ILO, Geneve.

• ILO (2021) *World employment and social*

Outlook, ILO, Geneve•OIT (2020) *La COVID-19 y el mundo del trabajo*. Sexta edición. Estimaciones actualizadas y análisis Observatorio de la OIT, 23 de septiembre. Ginebra•OIT (2021) *La COVID-19 y el mundo del trabajo*. Séptima edición. Estimaciones actualizadas y análisis Observatorio de la OIT, 25 de enero. Ginebra •OXFAM (2020) *Comunicado*, 16 de junio, consultado en [https://www.oxfam.org/en/press-releases/close-half-women-are-feeling-more-anxious-depressed-isola-](https://www.oxfam.org/en/press-releases/close-half-women-are-feeling-more-anxious-depressed-isola)

ted-overworked-or-ill•OXFAM (2021) *El virus de la desigualdad*, OXFAM•Ramonet, Ignacio (2020) *La pandemia y el sistema-mundo*•Roberts, Michael (2020) *Trabajo y esfuerzo en la crisis del Covid-19*, en <https://www.sinpermiso.info/textos/trabajo-y-esfuerzo-en-la-crisis-del-covid-19>•Roberts, Michael (2016) *La larga depresión*, El Nuevo Topo, España •Stiglitz, J. E., A. Jayadev, A. Prabhala (2020) *Las patentes y la pandemia*,

LA OPRESIÓN DE LAS MUJERES TIENE HISTORIA - PARTE II



Por Ester Kandel

Magister en Ciencias Sociales del Trabajo. UBA.

August Bebel en su libro *La mujer y la sociedad*, refiriéndose a la posición de la mujer en la sociedad primitiva, en primer lugar afirma que la mujer fue esclava antes de que existiera el esclavo. ¿En que radica esa opresión social? Radica en la dependencia económica del oprimido respecto del opresor. Para sustentar reconoce que en las relaciones de los primitivos hubo cambios de acceso a los productos para alimentarse y a la distribución. Cuando se refiere a la horda, denominación que fue inventada.¹

Del mismo modo que Simone de Beauvoir, reconoce que no se disponen de pruebas documentales, todo lo que se sabe es por las investigaciones de los estudios de desarrollo de diversos pueblos. Las investigaciones que desde Bachofen ha efectuado un número distinguido de hombres sabios, como Taylor, Mac Lennan, Lubbock, etc. han levantado un poco el velo que se había extendido sobre la historia más antigua del desarrollo de nuestra especie. A ellos se unió Morgan con su obra fundamental completada a su vez por Friedrich Engels mediante toda una serie de hechos históricos de índole económica y

política y en parte confirmada y en parte corregida recientemente por Cunow.

Formas de familia

Existe consenso sobre la existencia de relaciones sexuales promiscuas y de parentesco diferentes a épocas posteriores, llamadas poligamia y poliandria² Existen contradicciones entre los documentos sobre las relaciones incestuosas y la descendencia. En la Biblia se dice que la descendencia viene de una pareja. En cuanto a la transformación del tipo de familia de parentesco consanguíneo a punalua,³ clasifica-



ción realizada por el antropólogo Morgan (desarrollado por Engels), que significa: querido compañero, querida compañera.

Bebel cita al investigador Cunow⁴ que estudió a los negros australianos. Sostiene que este tipo de familia es una forma intermedia surgida con la agrupación sexual, un estadio de transición hacia la pura organización gentil en la que transcurre en forma variada, durante un espacio de tiempo relativamente largo, la división en edades pertenecientes a la denominada familia de parentesco consanguíneo, junto con la división en agrupaciones totémicas.⁵

Una hipótesis que se ha elaborado sobre el motivo externo para el desarrollo de la familia punalua pudo haber sido la necesidad de dividir el creciente número de personas para poder ocupar nuevos terrenos para prados o tierras de labor. También se sostiene que en algunos estadios más altos de civilización se hicieran valer gradualmente ciertos conceptos sobre el carácter nocivo y la impropiedad de la relación sexual entre hermanos y parientes próximos, conceptos que exigían otro orden conyugal.⁶

Paul Lafargue (1891) (yerno de Carlos Marx) aporta en Tiempo Nuevo, que los nombres como Adán y Eva, son los nombres de gens⁷ en las que estaban agrupados los judíos en tiempos prehistóricos, a través de la lectura de unos pasajes oscuros y contradictorios del libro de Moisés. La organización gentil prohibía el

matrimonio entre personas que procedían de la misma gens. Pero este origen común se acepta según los conceptos gentiles que la novia y la madre del novio no pueden llevar el mismo nombre.⁸

El derecho materno

La descendencia materna era la única certeza que existía, por eso se lo llamaban espurios, sembrados. En aquella época se habla de matrimonium y no de patrimonium de Mater familias en vez de pater familias y la patria se llama querida madre patria. Como las formas de familias precedentes, la gens se basa también en la comunidad de la propiedad, es decir en una economía comunista. La mujer es la directora y jefa de esta cooperativa familiar, por eso goza también de un elevado prestigio tanto en la casa como en las cuestiones de la familia que atañen a la tribu. Es árbitro y juez y desempeña las funciones culturales de sacerdotisa. La frecuente aparición de reinas y princesas en la antigüedad, su decisiva influencia incluso cuando gobernaban hijos, por ejemplo en Egipto, es una consecuencia del derecho materno. En aquel período la mitología adoptó un carácter marcadamente femenino.

Lucha entre el derecho materno y paterno

A medida que aumenta la población surgen una serie de gens hermanas que engendran, a su vez, otras gens filiales. Ante éstas, la gens madre aparece como patria. Al prohibir la constitución

gentil el casamiento con hermanos y parientes de línea materna hasta el grado más lejano, ella misma se destruye.

Mientras la producción de medios de subsistencia se hallaba aún en los estadios inferiores y sólo satisfacía deseos muy simples, la actividad del hombre y la mujer era esencialmente la misma. Pero con la creciente división del trabajo no sólo aparece la separación de los trabajos, sino también la del oficio. La pesca, la caza, la ganadería, la agricultura, requieren conocimientos especiales y en mayor medida aún la fabricación de herramientas y aperos⁹ que pasaron a ser preferentemente propiedad de los hombres. **El hombre, que ocupaba el primer plano en esta evolución se convirtió en el verdadero señor y propietario de estas fuentes de riqueza.**

A medida que aumentó la población y el deseo de prados y tierras de labor más amplios, surgieron, no sólo roces y luchas por la posesión de las mejores tierras, sino que también surgió la necesidad de fuerzas de trabajo. Cuanto más numerosas eran estas fuerzas, tanto mayor era la riqueza de productos y rebaños. Esto condujo, primeramente al **rapto de mujeres**, luego a la esclavización de los hombres vencidos, que al principio se mataban. Se introdujeron así dos elementos en la vieja constitución gentil que con el tiempo no concordaron con ella.

Continuando con la orientación de August Bebel sostiene que existe una correspondencia particular-

mente estrecha y orgánica entre la participación de la mujer en la producción y su situación en la sociedad. La situación de la mujer es siempre una consecuencia del tipo de trabajo que realiza en un momento preciso de la evolución de un sistema económico particular.

Sobre las comunidades primitivas, las investigaciones de los antropólogos han demostrado que en el comienzo del desarrollo de la humanidad, es decir, en la fase de la pesca y de la recolección, no había grandes diferencias entre la cualidades corporales del hombre y la mujer, que poseían una fuerza y una agilidad más o menos equivalentes, lo cual es a pesar de todo, un hecho interesante e importante de señalar.

Siguiendo esta línea de pensamiento afirma que los numerosos rasgos característicos de las mujeres, tales como pecho gordo, cultura fina, formas redondeadas del cuerpo y musculatura débil, no se desarrollaron sino mucho más tarde, a partir del momento en que la mujer tuvo que cumplir con su papel en la procreación asegurando las sucesivas generaciones.

En las investigaciones a las cuales tuvo acceso, pudo informarse que las tribus pasaron muchas veces directamente de la fase primitivas de la caza y de la recolección a la agricultura omitiendo así la fase de crianza de animales. Las condiciones geográficas y naturales eran en realidad determinantes.

Las mujeres de las tribus que practicaban la agricultura gozaban de un estado sensiblemente más elevado. Ciertas tribus campesinas poseían incluso un sistema matriarcal¹⁰ porque era la principal productora. Existen numerosas pruebas de que ella la primera en tener la idea de la agricultura, que fue incluso "el primer trabajador agrícola". Cita la obra de Marianne Weber, Das Mutterrecht (Los derechos de la madre) que da cuenta de una infinidad de hechos interesantes que conciernen al papel de la mujer en las primeras formas de organización económica.

La mujer concibió la idea de la agricultura de la manera siguiente: en el momento de la caza, las madres y sus lactantes fueron dejados atrás porque eran incapaces de seguir el ritmo de los demás miembros de la tribu y estorbaban en la persecución de los animales. Para procurarse alimentos para sí y sus hijos se vio obligada a buscar los medios para hacerlo. Una de las maneras fue buscar hierbas con granos comestibles. Con la parte de esos granos que trituro con los dientes y cayeron al suelo, se dio el fenómeno de germinación. También descubrieron que la cosecha era mejor si la tierra era removida previamente. Ese saber no siempre fue transmitido a la tribu.

La agricultura por un lado y la caza por el otro, produjo una división del trabajo. La parte sedentaria de la tribu le correspondió a las mujeres, organizando la agri-

cultura, mientras que los hombres salían de caza o a la guerra. Pero como la agricultura, era lejos más rentable y los miembros de la tribu preferían los productos de la cosecha a los tan peligrosamente adquiridos por la caza o el saqueo, se convirtió pronto en el fundamento económico del clan.¹¹ Según esta descripción **la mujer aparece como principal productor**. Era, pues muy natural que el clan respetara a la mujer y apreciara altamente el valor de su trabajo.

La división del trabajo de las tribus que practicaban a la vez la caza y la agricultura trajo aparejados los hechos siguientes: las mujeres responsables de la producción y de la organización de los lugares de vivienda, desarrollaron más sus capacidades de razonamiento y de observación, mientras que los hombres, a causa de sus actividades de caza y de guerra, desarrollaron más bien su musculatura, su destreza corporal y su fuerza. En aquella fase de la evolución, en el seno de la colectividad, ocupaba la posición dominante, es decir, el matriarcado. La **maternidad** era valorada. La tasa de nacimientos era baja, una de las explicaciones, hace referencia a los abortos naturales como consecuencia de relaciones consanguíneas.

La **maternidad** relegaba a la mujer a una posición particular y estuvo en el origen de **una división del trabajo que se basaba en la división de los sexos**. Los hombres participaban de las expedi-

ciones guerreras, arriesgando su vida, por esta razón en "la humanidad la superioridad no la tiene el sexo que engendra sino el que mata" (S. de B.)

**Nota al pie*

1: (...) "El hombre pertenece más bien a los animales gregarios, es decir, a las especies de animales, cuyos individuos viven constantemente en grupos hijos" Ed. Meyer, *Sobre los inicios del Estado y su relación con las comunidades genéricas y con el pueblo*, 1907.

2: Recomiendo leer esta clasificación en el libro de Engels

3: La relación de parentesco era la siguiente: los hijos de las hermanas de mi madre son sus hijos y los hijos de los hermanos de mi padre son sus hijos y todos ellos son mis hermanos. En cambio, los hijos de los hermanos de mi madre son sus sobrinos y sobrinas y los hijos de las hermanas de mi padre son sus sobrinas y sobrinos y todos ellos son mis primos y primas. Además, los maridos de las hermanas de mi madre son todavía sus maridos y las mujeres de los hermanos de mi padre y los hermanos de mi madre están excluidos de la comunidad familiar y sus hijos son mis primos y primas.

4: Cunow Heinrich, *La organización de parentesco de los negros australes; una contribución a la historia del desarrollo de la familia*, 1894.

5: La agrupación totémica es una agrupación sexual. Cada sexo tiene un animal totémico, por ejemplo la, la iguana, el oposum, el emú, el lobo, el oso, etc. Conforme la cual se denomina la agrupación. El animal totémico goza de una veneración especial, es sagrado para la agrupación y sus miembros no pueden matar el animal ni comer su carne. El animal totémico tiene una significación parecida a la del santo patrón de los gremios medievales.

6: Cunow refiere a "efectos nocivos de tales uniones" detectados en algunas tribus.

7: La *gens* (pronunciado en latín clásico como «guens») era una agrupación civil o sistema social de la Antigua Roma. Cada *gens* comprendía a varias familias (que se identificaban a través del *cognomen* de los individuos), por lo que sus integrantes eran agnados o gentiles entre sí y estaban dirigidos por varios *pater familias*. En este sen-

tido, la gentilidad era sobre todo un título de nobleza que daba fe de la antigüedad e *ingenuidad* del grupo, algo en principio exclusivo de las familias patricias. La *gens* fue la organización social, que precedió en Roma la constitución del estado-ciudad.

La *gens* podría definirse como un conjunto de familias que descendían o creían descender de un antepasado común vinculadas por un parentesco más o menos lejano, que tenían sus divinidades, sus costumbres y su territorio. La *gens* constituye una asociación política y económica; cada *gens* tenía su propia divinidad protectora, sus costumbres particulares, vigilando la *gens* para que estos mores sean respetados pudiendo excluir del grupo mediante la *notae gentiliciae* a quien contraviniera dichas normas. Todos los componentes de una misma *gens* tienen sepultura común. El interés económico es común a toda la *gens*, determinado por la permanencia en un mismo territorio que la *gens* cultiva en común. Cada *gens* tuvo un jefe que mandaba sobre los demás miembros, y el cual gobierna la familia tanto en el orden político-social como en el religioso. Las familias que formaban la *gens* son organismos más reducidos, pero de naturaleza semejante. Ambas son instituciones fundadas con miras del orden y la defensa de los grupos primitivos, de donde proviene su carácter político y económico. Podemos decir que lo que distingue a los dos grupos, *gens* y familia, no es propiamente su función sino su extensión. En Roma, el vínculo que fundamenta y organiza la familia no es únicamente el de sangre pues la familia comprende además del padre, de la madre y de los hijos, a los nietos nacidos en la familia, a los adoptados, a los prisioneros por deudas, a los prisioneros de guerra, a los hijos de éstos, a los clientes (que estaban constituidos por huéspedes pobres, por individuos expulsados de otras *gens*, por esclavos libertados, por extranjeros vencidos, los cuales piden y obtienen protección por parte del grupo), a los animales, al fundo y por último a los dioses tutelares y protectores del hogar. Todas estas personas se encuentran sometidas a la autoridad de un jefe (*pater familias*).

El *pater familias* era sacerdote, juez y rey dentro de su propia familia. Como sacerdote tenía a su cargo el culto al lar familiar (espíritu que cuida a la familia). La autoridad del padre (patria potestad) era absoluta. Tenía derecho de vida y muerte sobre las personas que estaban sometidas a él. Este poder lo ejercitaba sobre todo el grupo de personas que constituía la familia, esposa, hijos, esclavos, clientes, campo familiar. El *pater familias* era el único *sui-juris*, o sea, el único que no estaba sometido a la potestad de

otro, mientras que los demás estaban en estrecha relación de dependencia con respecto a él, de la que no podrían salir sino con la muerte del *pater familias*. Esta emancipaba a los hijos varones, mientras las mujeres pasaban a depender del varón más cercano. La *gens* era un cuerpo jurídico perfectamente organizado reinando entre sus miembros un espíritu de solidaridad y de asistencia mutua. Se llega a ser gentil o miembro de la *gens*, de la misma manera en que se llega a ser miembro de un Estado, es decir, por nacimiento de padre gentil o por agregación directa de la *gens*, mediante el voto de los gentiles. La *gens* sobrevivió en la época antigua, aun cuando su organización se debilitaba cada vez más, sobre todo porque las familias que las formaban se iban poniendo en contacto directo con la ciudad, conjuntamente con las nuevas familias plebeyas que no estaban organizadas en *gens*. La ciudad fue así, poco a poco, minando los cimientos de la *gens* sustituyéndola en las funciones de orden y defensa correspondientes al Estado. La familia, en cambio no corrió la misma suerte, no sufrió la absorción que experimentó la *gens* por la ciudad. Esta supervivencia de la familia con su primitivo carácter político perdura durante varios siglos y lentamente la autoridad severa y suprema del *pater familias* va siendo reemplazada por el derecho y la autoridad del Estado. *wikipedia*.

8: Los judíos de hoy no tienen la más remota idea del nexo existente entre su prejuicio y su vieja constitución que prohibía degeneradas consecuencias de la endogamia y aunque la constitución gentil hace miles de años que fue destruida entre los judíos la tradición se ha mantenido (...).

9: Conjunto de instrumentos y accesorios que se colocan sobre un caballo para montarlo.

10: Matriarcado es una palabra griega que designa el predominio de la mujer –es la madre quien perpetua a la tribu. Patriarcado es el predominio de los derechos del padre- la posición dominante del más viejo de la tribu que se desarrolló en los pueblos criadores de animales y nómades

11: Un clan es un grupo de personas unidas por lazos de parentesco y ascendencia, vinculado por la percepción de ser descendientes de un ancestro común. La denominación proviene del gaélico *clann*, que significa "hijo" o "descendiente". En algunos lugares, como la Escocia antigua, designaba al conjunto de miembros de los distintos grupos familiares. El término pasó al inglés hacia 1425, para denominar las organizaciones tribales de Irlanda y Escocia.

LA ECONOMÍA POLÍTICA Y SU CRÍTICA EN LA ACTUALIDAD



Por Xabier Arrizabalgo Montoro

Profesor titular de la Universidad Complutense de Madrid (UCM). Director del Diplomado de Formación Continua "Análisis crítico del capitalismo: el método marxista y su aplicación al estudio de la economía actual". Docente e Investigador por el sindicato Comisiones Obreras (CCOO). Miembro del Consejo de Redacción del periódico Información Obrera. Síntesis de la intervención realizada en el Centro PC Pedro Paz en el Ciclo de Talleres Pensando Críticamente la Especialización en Estudios Socioeconómicos Latinoamericanos, del 20 de abril de 2021

Hoy es la a primera sesión del Ciclo de Talleres que se inician en el Centro de Pensamiento Crítico Pedro Paz, por lo que vamos a focalizar en particular los aspectos más de fondo, más de fundamento para esta iniciativa que me han convocado. Sobre nuestra propia disciplina que la llamamos economía política o la formulamos, incluso en términos de crítica de la economía política, nunca debemos desatender que el objeto de análisis es compartido con todas las ciencias sociales y simple-

mente adoptamos un ángulo, una perspectiva particular.

Entonces el título de taller "La economía política y su crítica en la actualidad", me parece que de manera bien sintética concentra todo lo que yo entiendo que corresponde abordar, por lo menos en esta primera instancia, y eso se concreta antes que nada en caracterizar el momento actual. Desde el punto de vista de la economía burguesa, de la economía dominante no existe ni la pregunta. Esto se debe porque siempre estamos a punto de llegar al mejor de los mundos posibles, lo que ahora toma la forma, digamos, de respuesta a la situación pandémica en realidad es la constante. Es decir siempre estamos a punto de llegar a no sé qué normalidad que por lo que conocemos, por cierto, no nos parece normal.

Entonces frente a esa idea simplificadora de que esta crisis económica, social, que también se expresa políticamente como no podía ser de otra manera, hay un

solo objeto de estudio, hay una sola realidad social, en el sentido de la dinámica de reproducción social. frente a esa explicación hay que decir, que no es así. Cuando hablamos de pandemia estoy hablando de la expresión pandémica con la devastación que alcanza magnitudes muy diferentes en distintas regiones del mundo.

Solamente con esto ya estaríamos introduciendo el contenido social en su explicación y por eso, desde mi punto de vista, cabe decir que la pandemia, que incorpora su magnitud, no es la variable independiente, sino que por el contrario, la variable dependiente en donde desemboca, ¿qué cosa? una crisis. Suelo utilizar la expresión delicada de crisis crónica del capitalismo. Es delicada porque si todo es crisis al final perdemos la capacidad de que la crisis nos permita dilatar los distintos momentos. Por eso lo pongo entre comillas y decirlo es un poco más incómodo ¿crisis crónica en qué sentido? En el sentido de la sucesión de periodos de crisis que

no están jalonados, que no están interrumpidos por periodos expansivos.

Algunas categorías para reflexionar

El mercado y la crisis. El Fondo Monetario Internacional, Christine Lagarde por ejemplo, cuando era ella la directora ejecutiva señalaba que había nubes en el horizonte, focalizaba la explicación, en particular, en relación con el fenómeno de la guerra comercial y también con la deuda. Es curioso que ambos fenómenos podemos englobarlos bajo una formulación: el mercado mundial, que seguramente para quienes estamos en la sala nos parece gigantesco, que lo es ya que son 200 países, casi 8 mil millones de consumidores o más bien, potenciales consumidores. Y simultáneamente es pequeño.

La estrechez del mercado mundial se revela desde el punto de vista de que no es capaz de absorber las necesidades de todo el capital que aspira a serlo, por eso hablamos de sobreacumulación que adopta la forma de una sobreproducción de mercancías. A la vez una escasez de consumo de amplias capas de las masas, en particular de las economías que identificamos, tradicionalmente, como subdesarrolladas. Incluso con fenómenos como lo que suele decirse con la palabra inglesa "working" por los trabajadores pobres, no son pobres porque están excluidos, sino que son pobres a pesar de tener un empleo y un salario pero éste no

permite ni siquiera, alcanzar el nivel por encima de donde se sitúa la línea de la pobreza.

Es importante que cuando hablamos de esta crisis, hablo de crisis crónica, de crisis estructural. Es una crisis que incorpora y está acompañada con determinadas políticas. La pandemia habría sido distinta, hablo por ejemplo de mi país España, si no viniéramos de un proceso, de más de 30 años de desmantelamiento paulatino de las infraestructuras sanitarias, de precarización laboral en el sector a escala mundial, de una orientación de la investigación médica y farmacéutica que se vincula cada vez más al lucro cortoplacista.

Hace más de 30 años un premio nobel de medicina Richard J. Roberts explicaba que las multinacionales farmacéuticas no investigan para encontrar fármacos que curen las enfermedades sino para hacerlas crónicas, porque lo que nosotros llamamos pacientes ellos lo denominan clientes y se trata de fidelizarlos como cualquier otro ámbito de acumulación del capital.

Estado y desarrollo capitalista. Es importante la caracterización del Estado no como un instrumento neutro, no como una variable exógena al proceso de acumulación, sino inevitablemente inserta en esa dinámica de reproducción social. Y, en ese sentido, la política económica, nos da ejemplos muy interesantes.

Thatcher accede al gobierno en Reino Unido entre 1979 a 1990 y

adopta las políticas que sabemos, y una pregunta muy interesante sería ¿qué habría ocurrido de haber triunfado el partido laborista? Podemos rápidamente identificar dos escenarios: un escenario sería el de que hubiera aplicado, llamémoslo así, "más civilizadamente", menos brutalmente. Otro escenario sería que hubiera adoptado políticas digamos acordes al mandato electoral que tenía que ver con preservar los derechos democráticos-obreros.

Dos años después en 1981 a 1995 gana las elecciones presidenciales en Francia Mitterrand que llega del partido socialista y además en coalición con el partido comunista que tiene un programa, desde 9 años antes, que es el programa de unidad de la izquierda. Es entonces que aplica efectivamente el programa y llega a ver nacionalizaciones de empresas, una subida muy importante del salario mínimo y puesta en marcha de medidas impositivas. Políticas como estas que duran exactamente 22 meses hasta marzo de 1983. A partir de ahí hay un giro copernicano y con la excusa de la pauta de la entonces Comunidad Económica Europea, empieza las políticas de ajuste en el estilo que conocemos.

Creo que es interesante este ejemplo porque denotan que frente a la idea de que un gobierno accede como tal y elige libremente no podemos descontextualizar. Decía esto simplemente para señalar esa necesidad de abordar todo correctamente y que cada clase, cada sujeto actúa

de acuerdo al terreno que le es propio.

La etapa actual y la economía política. Por lo expresado ¿Cómo abordar todo esto? ¿Cómo caracterizar la etapa actual, de la que sólo he vertido una serie de elementos, que denotan que los problemas venían de antes? ¿Qué tienen que ver con la propia noción de economía? Conocemos muchos términos: imperialismo, financiarización, globalización, capitalismo monopolista, neo-capitalismo, etcétera. Para abordarlo es muy importante la cuestión teórica y, en ese sentido, debemos empezar por definir la propia disciplina que nos ocupa.

Hay un texto muy recomendable de Rosa Luxemburgo, Qué es la economía o Introducción a la Economía Política, además son los apuntes editados del curso que ella daba en la Escuela del Partido Socialdemócrata Alemán a principios del siglo XX. El texto comienza con una frase bien impactante: "la economía política es una ciencia extraña", aspecto este que hace temblar cimientos. ¿A qué se refiere? ese capítulo inicial, que concluye diciendo "nuestros doctos burgueses ya no están interesados en explicar las causas de los problemas, por el contrario, están interesados en ocultarlas para de esta forma poder sostener que el orden actual es el único orden posible. Un orden eterno.

Es importante reivindicar la necesidad de la economía política que en general en las universidades, en las facultades de econo-

mía, literalmente han liquidado la economía política como estudio. No hay ideología, no hay conflicto y por eso seguimos padeciendo esta idea de que la economía parte de la escasez de recursos escasos y la búsqueda de fines alternativos.

La escasez no explica nada, claro que hay recursos escasos. Hay un problema serio con la destrucción galopante de los recursos naturales lo sabemos perfectamente, pero a partir de la escasez, se plantea un problema serio en el mundo. La Organización de Naciones Unidas para la Alimentación y la Agricultura (FAO) reconoce que se producen alimentos para 12 mil millones de personas y el mundo no llega a tener una población de 8000 y, sin embargo, la propia FAO reconoce que hay 820 millones de personas mal nutridos. El problema no es la escasez, es la gestión.

Hay una pregunta que está contenida en el propio título de este Taller "La economía política y su crítica en la actualidad" ¿Cuál es la línea de fractura? ¿Dónde definimos la economía crítica, la economía heterodoxa? Lejos de mi interés pretender situarlo y cerrar la discusión, creo que es una buena pregunta para acotar algo: en el campo del conocimiento científico, en el campo de la disciplina económica con pretensión científica hubo, como en cualquier otra ciencia, un proceso acumulativo de conocimiento.

Es muy emblemático, el texto de Marx, El Capital, que tiene un sub-

título: crítica de la economía política y no es un subtítulo retórico. Marx identificaba, dentro de los economistas burgueses, a economistas de dos tipos: "los serios" y los no serios. Es decir, los "no serios" son los propagandistas, los llamaba economistas vulgares. Digo que no miran para asegurarse de no ver. O dicho a la inversa, para asegurarse de no ver, no miran, porque si uno mira lo que detecta, es que el fenómeno terrible de la pobreza sólo puede ser explicado a la luz de algo que subyace que es la explotación y la explotación tiene la virtud de que denota que hay conflicto.

Entonces, me parece muy importante esta idea de crítica de la economía política. Y están los economistas burgueses serios que van más allá de las apariencias. Me gusta explicarlo con la del iceberg. Vemos solamente una pequeña parte que aparece en la superficie y hay quienes nos dicen: podemos explicar por qué la parte que vemos del iceberg toma la forma que toma si la medimos muy bien, si la fotografiamos con mucho detalle, etc. No es verdad. La única forma de explicar porque la parte del iceberg que vemos adopta la forma que toma es buceando, es sumergiéndonos hasta el final, para desde la base entender. No obstante digo que hay debate y hay interlocución con los economistas burgueses serios.

El carácter contradictorio y el conflicto social. La otra cuestión es la dialéctica que muchas veces es la demonizada. Llegado a cierto

punto, lo que de manera coloquial decimos "que hay una gota que rebalsa el vaso". El vaso quiere decir que ha llegado a cierto punto los cambios cuantitativos se transforman en cambios cualitativos. Es por este motivo que nosotros no definimos la crisis solamente en función de qué pasa con el producto bruto interno, sino que la definimos en función de más elementos que se concatenan con lo que está detrás ¿qué ocurre con el ritmo de acumulación?

Lo cual nos da una potencia analítica, una capacidad, de ver más allá, por eso solo consigno esto para encuadrar que la obra de El Capital se podría resumir en cuatro líneas: ¿cuál es el origen de la riqueza y cómo se reparte? Es el punto medular: la distribución, ¿por qué digo que la economía neoclásica, la economía burguesa hoy dominante, mira para otro lado? Porque ellos dicen que la distribución se explica a partir de la siguiente premisa: todo el mundo, todo participante en la actividad económica es remunerado de acuerdo a cuánto ha aportado y ahí se cierra toda discusión.

La distribución se explica sola, es una profecía autocumplida. Si ganas poco en realidad es que eres un poco tonto. Es decir, el elemento sustantivo que hay detrás de negar la imagen del iceberg. La cuestión es que en la sociedad en la que vivimos la forma que adopta la riqueza es una forma mercantil.

Marx y el intercambio. Fijense Marx en la primera frase de El

Capital dice que la riqueza en las sociedades en las que domina el modo de producción capitalista se adopta la forma de un enorme cúmulo de mercancía. Entonces es importante empezar por estudiar la mercancía. Esta es una pauta que nos permite entender, por ejemplo, que el patriarcado, la relación de opresión existente sin duda sobre la mujer por su condición de mujer que preexiste el capitalismo, el capitalismo de igual modo que pudo destruir los elementos que preexistían que obstaculizaban la acumulación, no lo hace.

Cuando se produce la colonización británica de la India había actividad manufacturera artesanal, por ejemplo del textil, embrión, hipotéticamente, del paso de la producción fabril en torno a la cual a esa función fabril se constituyera una burguesía india, que además controlara el aparato Estado. ¿Qué hace la coalición británica? destruye la actividad manufacturera artesanal, enfatizando que el lugar que se le asigna a la India es proveer productos primarios, materias primas, rituales y ser mercado donde colocar la producción para que el mercado británico se queda pequeño.

Sin embargo, las relaciones patriarcales son susceptibles de ser utilizadas por el capitalismo, son funcionales, entre otras cosas, desde el punto de vista económico. En primer lugar, porque abarata el costo de reproducción de la fuerza de trabajo en la medida en que parte de él no se hace comprando las mercancías, sino

a partir de la dominación de la subordinación de la mujer en el marco familiar que permite la producción de esos servicios de una forma gratuita.

Marx lo explica de la siguiente forma: el intercambio no resulta una casualidad, hay causas que lo explican, la proporción en la que se intercambian las mercancías y los precios no son por casualidad y tampoco se pueden explicar en el momento de intercambio y eso no menosprecia el momento de intercambio. Este existe y es una relación de fuerzas. Marx a esto lo explica teóricamente, dice: no es resultado la casualidad y no podemos detenernos en el momento último, sino que hay una ley. ¿Qué es una ley?, es una causalidad, algo que ocurre necesariamente. Es la ley del valor. Esta ley explica el precio de las mercancías en función de cuánto cuesta producirlas y recalco que lo que plantea la ley del valor, es que la determinación de los precios que permite el reparto de la riqueza nueva, que es la aportada por el trabajo en conexión con la naturaleza, se determina socialmente, no es una determinación técnica, es una determinación social y por tanto conflictiva en el marco una sociedad de clases.

Por eso a partir de ahí Marx, estudiando la particularidad de la mercancía- fuerza de trabajo, identifica dos sujetos: la clase trabajadora y la clase capitalista y más adelante, en el libro tercero, identificando como la única fuente posible de ganancia es a escala agregada en el conjunto a socie-

dad, que es el trabajo vivo no pagado, el plusvalor, el excedente capitalista.

Luego Marx identifica que hay un segundo conflicto que es la pugna competitiva entre capitalistas, para que cada uno de ellos pueda apropiarse de una fracción suficiente de toda esa masa de trabajo no pagado, suficiente en el sentido de conseguir una rentabilidad que los mantenga en la pugna competitiva, y es muy interesante la discusión de la competencia porque se nos presenta de una forma un poco peliculera, un poco el novelera.

¿Qué es la competencia? La competencia es la exigencia para cada uno de todos y cada uno de los capitales, por su condición de capitales, de valorizarse, de rectificar, de rentabilizarse en una proporción suficiente y, claro, lo hace en el mismo espacio ¿en cuál? en el mercado, y por eso el mercado es estrecho, por eso la guerra comercial, por eso la necesidad de ampliar artificialmente el mercado con la deuda, etcétera.

A partir de todo esto Marx saca una conclusión que también formula como ley, la cual indica que "la rentabilidad, la tasa de ga-

nancia, que no es una cosa que pasaba por ahí, no es una cosa anecdótica. Es la fuerza impulsora de la acumulación capitalista, que dice que en la tasa de ganancia hay algo que ocurre, necesariamente sobre ella, es que tiende a caer. No dice que caiga.

Por eso cuando decimos que es una ley nos referimos a que en los problemas de la acumulación capitalista no obedecen a choques externos, sino que son causados por la propia dinámica, llamémosla así entre comillas, "natural" de la acumulación capitalista. Lo que plantea esta ley no es que la tasa de ganancia caiga, sino que tiende a caer, pero que esa tendencia puede ser contrarrestada, en el libro tercero de El Capital, que hay una sección que se llama así: ley de la tasa de ganancia, la tendencia del descenso de la caída de la tasa de ganancia que consta de tres capítulos, el primero es la formulación de la ley, el segundo es factores contrarrestantes y el tercero que se llama: desarrollo de las contradicciones internas de la ley.

Imperialismo y desarrollo capitalista. Entre esos desarrollos posteriores hay un punto de inflexión que quiero mencionarlo brevisi-

mamente. En 1902 un economista burgués británico, John Hobson, publica el libro Imperialismo, un muy buen libro desde el punto de vista de cómo describe la realidad que acontece, en particular en Inglaterra en el cambio del siglo XIX al siglo XX. El autor saca una conclusión muy disparatada. Lo que plantea es que el imperialismo es evitable "con una buena distribución". En definitiva, lo que plantea es que si se aumentan los salarios, el mercado británico será capaz de absorber la producción y no hará falta buscar mercados externos. Todos nosotros sabemos que eso es "frazada corta", que si uno opta por taparse los pies deja los hombros al aire, claro que Hobson no resuelve un problema: el de la venta. En cambio plantea el problema de que esa hipotética subida salarial comprometería la posición competitiva de los capitales británicos en ese mercado.

En los cursos que participo cuando explico la economía mundial actual, explico con el mayor rigor posible lo que plantea Lenin en 1916, con relación al imperialismo, que no es una opción para el capitalismo. Sino donde desemboca inevitablemente capitalismo.



PODÉS LEER LAS EDICIONES ANTERIORES DE TRANSICIONES, DISPONIBLES EN NUESTRO FACEBOOK:

facebook.com/CentroPedroPaz

COMPARACIONES ODIOSAS



Por Julio C. Gambina

Doctor en Ciencias Sociales UBA. Profesor de Economía Política en la Facultad de Derecho de la Universidad Nacional de Rosario. Presidente de la Fundación de Investigaciones Sociales y Políticas, FISYP. Integra la Presidencia de la Sociedad Latinoamericana de Economía Política y Pensamiento Crítico, SEPLA desde 2016. Director del Instituto de Estudios y Formación de la CTA, IEF-CTA Autónoma. Miembro del Consejo Académico de ATTAC-Argentina y dirige el Centro de Estudios Formación de la Federación Judicial Argentina.

La emergencia sanitaria por el COVID 19 nos trae sorpresas. El tema no se resuelve aun iniciado el proceso de vacunación y claro, la concentración de las vacunas en los pocos países de gran capacidad económica demora la posibilidad de inmunización de la población mundial.

El tema se agrava en la región latinoamericana y caribeña, una de las más afectadas, que con el 8% de la población planetaria acumula entre 25% y 30% de contagios y fallecimientos, con movilidad de perjuicio en términos relativos.

Brasil es el país de la región más

afectado en términos absolutos y por mucho tiempo. Perú encabezó a los afectados por millón de habitante.

Las nuevas oleadas de afectación modifican el mapa de la situación y países que aparecían afuera del radar del virus, sienten el impacto de un modo agresivo y emergen a la cabeza del problema.

Solo a modo de ejemplo veamos la reciente información relativa a contagios y muertes en la región¹ Uruguay aparece con el mayor impacto de incidencia por muerte COVID19 en las últimas dos semanas, seguido por Paraguay, Argentina, Colombia y Brasil, en ese orden.

Es curioso, porque la política oficial brasileña es "negacionista" del fenómeno pandemia, Argentina aparece preocupado desde el inicio y Uruguay parecía en principio no afectado.

La realidad de la pandemia modifica el tablero y aquellos que parecían inmunes soportan ahora el flagelo, caso uruguayo y quienes profesaban la prevención, Argen-

tina, superan en casos por millón de habitantes al "negacionismo" brasileño.

Por eso aludimos a comparaciones odiosas, de un fenómeno que es global y que no distingue fronteras, solo transitoriamente alguno está mejor que otros.

Las distintas olas de contagios y derivas en fallecidos se convirtieron en un problema de larga duración. Iniciado el fenómeno a fines del 2019, para marzo 2020 fue declarado pandemia. A más de un año y analizando el impacto sanitario y económico, la situación, según varios organismos internacionales, se prolongará casi por un lustro. El horizonte de superación es el 2024 y hay que ver.

Primero se manifestó el virus en China, y aún existen quienes pretenden responsabilizar al país asiático por desencadenar la emergencia sanitaria, pero rápidamente se universalizó, afectando seriamente a Europa y luego a EEUU. En ese trayecto emergió la zona latinoamericana y caribeña como concentración de casos y más recientemente la India.



De poco sirvieron las comparaciones, e incluso China, territorio de origen, aparece hoy con las mejores respuestas integrales de combate al virus y la India, el otro superpoblado país del planeta surge como el territorio de concentración con mayor cantidad de contagios diarios desde la aparición del coronavirus.

Problema mundial de época

Se trata de un problema mundial atravesado por la convergencia múltiple de una crisis civilizatoria. El virus está asociado al modelo productivo del capitalismo contemporáneo, que en el último medio siglo mundializó las relaciones sociales de producción.

La proletarización avanzó en los territorios de mayor población, especialmente China y la India, con un tercio de la población mundial. El primero es territorio de inicio de la manifestación pandémica y el segundo concentra hoy la atención por la magnitud de afectados/os.

Al mismo tiempo, esas relaciones económicas se expandieron mundialmente extendiendo la iniciativa privada, a contramano del medio siglo previo (1930-1980) que venía privilegiando la intervención estatal con ampliación de derechos sociales.

La privatización de la vida coti-

diana afectó derechos sociales adquiridos, especialmente en la salud y la educación. La mercantilización de la vida cotidiana incluye la innovación y el desarrollo científico y tecnológico que en el caso de la "propiedad intelectual" exagera el individualismo y la búsqueda de rentabilidad privada.

En rigor, si existe algo social es la cultura humana que atraviesa la cotidianeidad. Se adquiere la cualidad humana de modo social. No existe humanidad ni sociedad, por ejemplo, sin lenguaje, más allá de la diversidad de idiomas.

Se trata de un accionar colectivo, social, donde la experiencia humana organiza en la historia la dimensión de lo común, que hoy se manifiesta en la universalización del capitalismo y la propiedad privada, como forma específica de la historia de la humanidad.

En el antecedente está la "no propiedad privada" o si se quiere, la posesión en comunidad, como espejo de un futuro que niegue la negación. A la posesión territorial de los pueblos originarios por siglos, le sucedió la apropiación privada extendida a las relaciones sociales en toda su magnitud con el resultado que hoy sufre la humanidad. Es lo que debemos negar hoy.

Asistimos a un problema global, la pandemia, como parte de otros

inconvenientes que sufre la sociedad, como la situación de hambre de casi 900 millones de personas cuando existe producción primaria para abastecer necesidades de 12.000 millones de personas, siendo unos 7.500 los habitantes del planeta.

Es que, ante la crisis energética, buena parte de esa producción se destina a satisfacer el hambre de las máquinas y equipos, antes que la de las personas. Por eso el cambio climático es un derivado directo del modelo productivo y de desarrollo, que cruza la dimensión alimentaria, energética, ambiental, económica, financiera, cultural y política.

Una integralidad que aborda al conjunto de la civilización contemporánea.

Hace falta un cambio cultural, que supongo un retorno a lo común, a lo comunitario, en contra y más allá del individualismo construido por siglos.

No se trata de ver qué país gestiona mejor la pandemia, sino como la sociedad confronta el fenómeno pandémico con la esencia del orden social que se manifiesta en esta agresión a la vida de la humanidad y de la propia Naturaleza.

Buenos Aires, 19 de mayo de 2021

1: El País, "La crisis del coronavirus", en: <https://elpais.com/sociedad/2020-12-14/el-mapa-del-coronavirus-en-el-mundo-asi-avanzan-los-contagios-y-las-muertes-dia-a-dia.html>

BASES MILITARES DE EE. UU

Y LA OTAN EN NUESTRAMÉRICA Y EL DESARROLLO CAPITALISTA



Por Enrique Elorza

Coordinador del Centro de Pensamiento Crítico Pedro Paz y Director de la Especialización en Estudios Socioeconómicos Latinoamericanos. Universidad Nacional de San Luis.

La presencia de bases militares en América Latina y el Caribe suele ser considerado en amplios sectores de la sociedad como algo inherente a la normalidad de la política global a los efectos de "garantizar la paz en la región y el mundo". Asimismo, en general, desde sectores de la política, académicos e intelectuales vinculados al pensamiento convencional, no se objeta este modo de operar del capitalismo global. Es un tema que no integra la agenda de sus intereses, ni es considerado como un obstáculo.

El nexa entre bases militares y la consolidación del modelo capitalista es un tema que requiere visibilización, también comprender el real motivo de su existencia y sus implicancias para las políticas nacionales. Cualquiera proyecto de búsqueda de alternativas al actual sistema, exige estar consustan-

ciado con el significado y alcance de la militarización de la política global. Las experiencias en Latinoamérica, el Caribe e incluso en otros continentes nos dejan enseñanzas.

La complejidad y la tensión que genera "procesar" el vínculo entre bases militares y desarrollo capitalista global, nos debe incentivar a contar con información conducente a explicar esta materialidad de la política imperial. Dicha materialidad se ha acentuado a partir de la globalización neoliberal.

Es necesario reflexionar respecto de la existencia de bases militares, la función que cumplen, como también en qué territorios nacionales operan, la posición que asumen los respectivos gobiernos, el papel que juegan en esta arquitectura de dominación, la política, los intereses económicos y el lugar que ocupan los organismos internacionales, entre otros aspectos.

También hay que hacer visible

y poner en tensión, cómo los espacios de la mayoría de los gobiernos constitucionales en Nuestramérica van quedando en manos de los múltiples factores de poder, y que por lo tanto, se hace necesario nuevas iniciativas para contribuir a limitar estas políticas de subordinación y dependencia.

Múltiples son los estudios y referencias que ilustran al respecto. En este informe, <http://www.granma.cu/mundo/2018-08-09/bases-militares-de-eeuu-en-america-latina-y-el-caribe-el-plan-suramerica-09-08-2018-17-08-04>, se puede encontrar algunos indicios en la búsqueda de dar respuestas a los interrogantes planteados. En el artículo, como también en la fuente documental de que se vale, señala que hay más de 70 bases militares en América Latina y el Caribe y 800 en el mundo, pertenecientes a EE.UU y la OTAN, dando cuenta además, de manera acabada el modo de operar y los sutiles nombres de cómo son denominadas,



según sea la función en cada territorio en las que están localizadas. Agrega la nota que: "Estas bases no son solo militares, aunque todas lo son en su esencia.

Hay bases que funcionan como centros para la guerra mediática y ciberguerra, el Comando Sur trabaja de conjunto con la Administración Espacial Aeronáutica de Estados Unidos (NASA), la Agencia de Inteligencia Geoespacial y las Fuerzas Armadas brasileñas –y de otros países–. Los países centrales bajo la dirección del poder imperial que hoy hegemoniza EE.UU, construyen desde la políti-

ca internacional, el fortalecimiento del pensamiento hegemónico, con el acompañamiento extraordinario de organismos multilaterales y la anuencia de gobiernos nacionales, para lograr que estructuras dominantes y criminales como los son las bases militares, pasen a considerarse como acciones naturales para el "bienestar de la población".

Es un proceso de construcción y reconfiguración permanentemente de expansión de los mecanismos de control global, generando simultáneamente una subjetividad de "aceptación" para impor-

tantes sectores de la sociedad.

En el mapa que se acompaña puede apreciarse los países que concentran la mayor cantidad de bases militares en los territorios latinoamericanos y caribeños, y si a ese mapa, le superpusiéramos una cartografía de la existencia de agua, petróleo, madera, minerales y alimentos, entre otros "insumos" para la dinámica de la matriz productiva global, se podrá comprender la importancia de Norteamérica para EE.UU, además de la ubicación geográfica que es estratégica.

PAÍSES LATINOAMERICANOS CON MÁS BASES MILITARES DE EE.UU.



Fuente: Territorios vigilados. Telma Luzzani Diseño: Alejandro Acosta Hechavarria

El portal de Noticias de América Latina y el Caribe, nodal, <https://www.nodal.am/2021/03/bases-militares-de-ee-uu-en-trenamiento-y-las-nuevas-amenazas-por-pablo-ruiz/>, destaca, entre otros aspectos vinculados a este tema, que "EEUU sigue dando entrenamiento a militares, policías, guardias fronterizos y civiles de toda América Latina y el Caribe[...] viajan por todo nuestro continente a dar entrenamiento militar". Agregando que, en los últimos años se ha sumado como "arma de combate, la guerra jurídica". Así como la acumulación originaria, explicada por Marx, fue de despojo, violenta y destruc-

ción, siendo el "punto de partida del régimen capitalista", es importante comprender que el sostenimiento y reproducción del sistema capitalista, no sólo se sustenta creando una sociedad de consumo, además de una construcción ideológica que reúne los recursos necesarios para el cumplimiento de sus objetivos, sino que, para el logro de la subordinación y dominación, se hace imprescindible el despliegue militar violento. De allí la existencia extraordinaria de la presencia militar en toda la geografía de Nuestramérica.

Las bases militares han pasado a ser inescindible al desarrollo ca-

pitalista, siendo una limitante para el desarrollo autónomo de Nuestramérica. La intelectualidad orgánica al sistema, como también la política convencional, ocultan este nexo de violencia y dominación del desarrollo capitalista.

Parte de nuestra tarea es revertir este pensamiento y práctica de dominación. Es un tema que se debe poner en tensión y discusión en los ámbitos de las prácticas políticas y sociales, como en aquellos espacios de estudio y de desarrollos teóricos, científicos y tecnológicos.



Comité Editorial:

Enrique Elorza
Julio Cesar Gambina
Hugo Adrián Morales
María Belén Rolfi
Bambina Dorotea Stinga

Facebook: [Centro de Pensamiento Crítico "Pedro Paz"](#)

Mail de contacto: enriqueelorza@gmail.com

Enrique Elorza

Coordinador del Centro de Pensamiento Crítico Pedro Paz
Director Especialización en Estudios Socioeconómicos Latinoamericanos
Facultad de Ciencias Económicas, Jurídicas y Sociales
Universidad Nacional de San Luis

ISSN 2718- 7888

Localización Editor - Ruta Prov. N° 55(Ex.148)
Extremo Norte, Villa Mercedes, San Luis.



Universidad Nacional
de San Luis



Facultad de
Ciencias Económicas,
Jurídicas y Sociales



CENTRO DE
PENSAMIENTO CRÍTICO
PEDRO PAZ